

Cuisinart
Outdoors™

7.5" Cleanburn
Tabletop Fire Pit
MODEL NO: COH755EU



GB: CONTENTS

Cover Page.	1
Table of Contents	2
Safety Information.	4
What's in the Box	6
Exploded View.	7
Assembly Instructions	7
Operation	8
Care and Maintenance.	9
Guarantee	54

FR: TABLE DES MATIÈRES

Page de couverture	1
Table des matières	2
Informations de sécurité.	10
Contenu de la boîte	12
Vue éclatée	13
Instructions de montage.	13
Fonctionnement	14
Entretien et maintenance	15
Garantie..	54

IT: INDICE

Copertina	1
Indice	2
Informazioni sulla sicurezza	16
Contenuto della confezione	18
Vista esplosa	19
Istruzioni di montaggio	19
Funzionamento	20
Cura e manutenzione	21
Garanzia.	54

SE: ÍNDICE

Portada	1
Índice	2
Información de seguridad	22
Contenido de la caja	24
Vista explosionada	25
Instrucciones de montaje	25
Funcionamiento	26
Cuidado y mantenimiento	27
Garantía	54

DE: INHALT

Titelseite	1
Inhaltsverzeichnis	2
Sicherheitshinweise	28
Lieferumfang	30
Explosionszeichnung	31
Montageanleitung	31
Bedienung	32
Pflege und Wartung	33
Garantie	54

NL: INHOUD

Voorpagina.	1
Inhoudsopgave.	2
Veiligheidsinformatie	34
Wat zit er in de doos	36
Explosietekening	37
Montage-instructies	37
Werking	38
Verzorging en onderhoud	39
Garantie	54

SV: INNEHÅLL

Omslag	1
Innehållsförteckning	2
Säkerhetsinformation	40
Vad finns i förpackningen	42
Sprängskiss	43
Monteringsanvisningar	43
Användning	44
Skötsel och underhåll	45
Garanti	54

FI: SISÄ

Varoitukset Ja Käyttö	46
Takuu	54

DK: IND

Advarseler Og Brug	48
Garanti	54

NO: INNHOLD

Advarseler Og Bruk	50
Garanti	54

PL: SPIS

Ostrzeżenia I Wskazówki Dotyczące Użytkowania	52
Gwarancja	54

SAFETY INFORMATION

WARNINGS AND USAGE

IMPORTANT: ALL INSTRUCTIONS AND SAFEGUARDS ON THIS SECTION MUST BE FOLLOWED TO PREVENT DAMAGE AND/OR INJURY.

USE CAUTION AND COMMON SENSE WHEN USING YOUR OUTDOOR FIRE PIT. FAILURE TO ADHERE TO THE SAFETY WARNING AND GUIDELINES IN THE MANUAL COULD RESULT IN BODILY INJURY OR PROPERTY DAMAGE. SAVE THIS MANUAL FOR FUTURE REFERENCE.

IMPORTANT SAFETY INFORMATION

▲ WARNING:

- For outdoor use only.
- **Caution:** A wood-burning fire pit can be unpredictable in the wind. Use extreme care in windy conditions.
- Use only on level surfaces.
- The Cleanburn tabletop fire pit is for outdoor use only. It was designed as a tabletop fire pit, so it is a great feature for your outdoor tables. The integrated ash tray base has 3 raised legs to help provide space for cooling air flow under the base, and should be on a flat, stable surface when in use. The fire pit will burn extremely hot, and so it will have hot air gathering underneath, please be sure there are no heat sensitive materials underneath and just outside of the base area. Always keep the areas surrounding the fire pit base open and clear of cellphones, cups, glassware and such. Fire-Resistant surfaces are best. **NOTE: Do not leave the Cleanburn tabletop unattended when in use, especially when near combustible objects and even when it is cooling down.**
- Keep the outdoor tabletop fire pit a minimum of 3 ft. away from table guests, and any flammable items on the table.
- Keep the outdoor fire pit a minimum of 10 ft. away from buildings, structures, any flammable items such as patio table umbrella's, patio/ deck awnings and vehicles.
- Do not allow children to touch or knock over the product.
- Never leave tabletop fire pit unattended, especially when children and/ or pets are nearby.
- When wood is burned slowly, it produces tar and other organic vapors that combine with expelled moisture to form creosote. The creosote vapors condense on relatively cooler surfaces like the exhaust vents. As a result, creosote residue accumulates on these surfaces. When ignited, this creosote makes an extremely hot fire. To prevent this do a deep clean on the internal components of the fire pit at least twice a year.
- Keep tabletop fire pit clean. When ash or creosote has accumulated, it should be cleaned to reduce risk of fire. See Care and Maintenance section.
- The surfaces of the tabletop fire pit will get very hot during regular use and can be a burn hazard. Do not leave unattended when children are present and keep away from combustible materials.
- To avoid accidental burns, wear heat resistant mitts, use long handled tools, handles, and knobs when operating the fire pit.
- NEVER use gasoline, gasoline-type lantern fuel, kerosene, charcoal lighter fluid, or similar liquids to start or "freshen up" a fire in this appliance. Keep all such

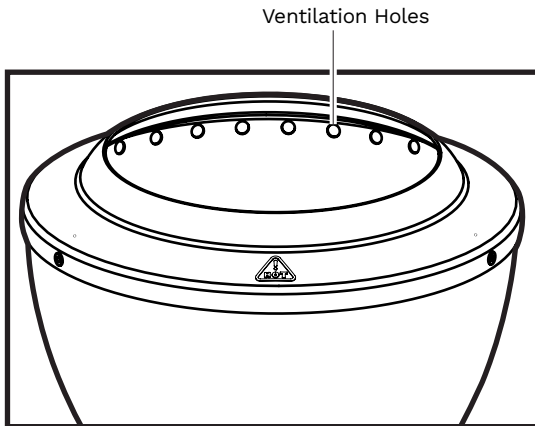
liquids well away from the appliance when in use.

- **Never** attempt to touch or move the tabletop fire pit during use or before it has completely cooled down.
- After a period of storage, inspect the tabletop fire pit for abrasion, wear or damage.
- Before covering your tabletop fire pit, make sure it has cooled completely.
- Do not operate this tabletop fire pit while under the influence of drugs, alcohol, or while fatigued.
- Do not use this tabletop fire pit unless it is completely assembled, and all parts are securely fastened and tightened.
- Never use under low hanging tree branches, trellises or overhangs of any kind including covered porches.
- Always use fire pit in accordance with all applicable local, state, and national codes. Contact your local fire department for further guidance and details.
- When using the tabletop fire pit, exercise the same precautions you would with any open fire.
- Do not use fire pit until you have read the operating instructions and user warnings.
- Tabletop fire pit is designed for use with mini-wood firewood or wood pellets and may not function properly with other fuel sources.
- Do not store or use gasoline or any other flammable vapors or liquids in the vicinity of the fire pit.
- Do not store LP gas cylinders within 30 ft of tabletop fire pit while in use.
- Do not use fire pits near automobiles, trucks, vans, or recreational vehicles.
- Keep the area around the tabletop fire pit clear and free of any combustible materials, gasoline, or any other flammable liquids. Do not use tabletop fire pit in an explosive environment.
- Do not wear flammable or loose clothing when operating the tabletop fire pit.
- Do not remove any coals or ash or clean the fire pit until the coals and ash are completely extinguished and the unit has completely cooled.
- Do not lean or reach over tabletop fire pit when lighting or when in use.
- Avoid breathing smoke from the fire and avoid getting smoke in your eyes.
- Do not use water to extinguish the fire as it could cause damage to the fire pit as well as injury to the user.
- Serious injury, death, and/or property damage may occur if the above instructions are not followed exactly.

GENERAL WARNINGS






- Never use gasoline, alcohol or volatile fluids to start or restart fires.
- For longer product life, keep fires to a respectable size, do not overload.
- The tabletop outdoor fire pit is for adult use only.
- Before each use make sure the outdoor tabletop fire pit is in good working condition.
- Do not leave unattended at anytime during use.
- Do not use in windy conditions.
- Do not load the wood above the ventilation holes at the top of the fire bowl.
- Use caution when tending the fire, as surfaces will become very hot while in use.
- Use caution after the fire has been extinguished. Surfaces will remain hot for some time.
- The outdoor tabletop fire pit must be completely cooled off and all embers must be extinguished before any cover can be used.
- **CARBON MONOXIDE HAZARD!** Burning wood or charcoal produces carbon monoxide, which has no odor and can cause death if burned in enclosed areas. Never burn wood logs or wood pellets or charcoal inside homes.



WHAT'S IN THE BOX

COMPONENTS

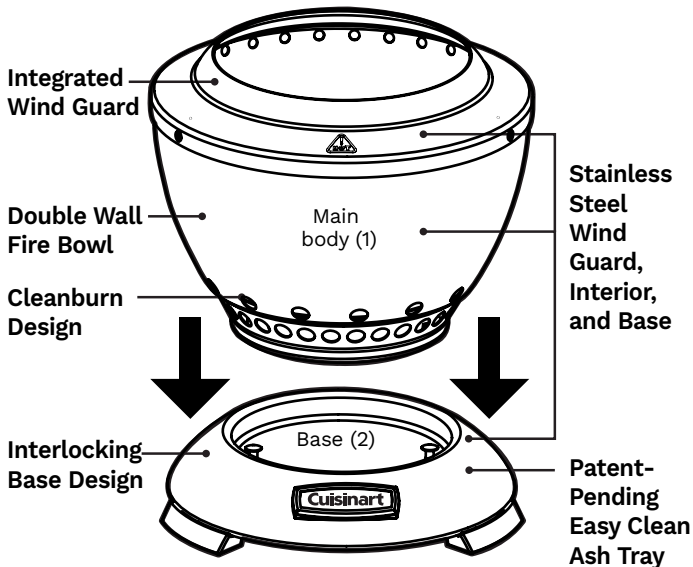
PART	DESCRIPTION	QTY
1	Main Body 	(x 1)
2	Base 	(x 1)
3	Transport Carry Bag 	(x 1)

ASSEMBLY INSTRUCTIONS

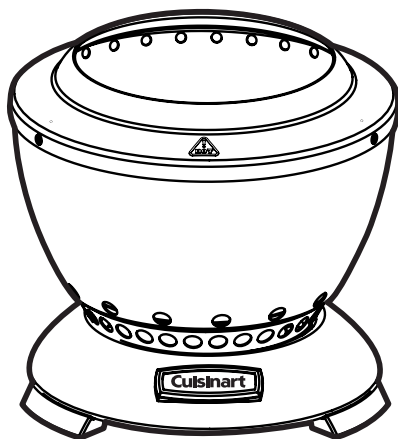
Carefully remove all pieces from the carton and make sure that you have all parts listed (refer to components list). If you are missing parts, please contact 1-866-994-6390 for further assistance.

Use caution when removing the parts from packaging. It is recommended to wear gloves when assembling and handling loose parts.

1. Lower the Main Body (1) on top of the Base (2) and align the main body's two slotted holes at the bottom with the Base's 2-vertical pins and push bowl down into base.



2. Once down, then rotate "clock-wise" until it locks into place.



7.5" Wide X 7" Tall - Assembled

OPERATION

DUAL-FUEL



Burning wood pellets - (Fill-it & enjoy the experience)

This Clean burn Tabletop fire pit once filled up with wood pellets offers a great experience for up to 45 minutes depending on the weather. Even with the flames dying down and not showing above the wind guard, the pellets inside are still burning and giving off warm BTUs of heat for some time after!

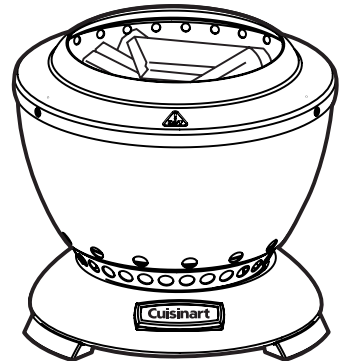
Directions:

1. Place the fire pit into the base on a level surface away from excess wind.
2. Add either heating style or food grade (smoking) pellets into the bowl, pour pellets in until about $\frac{1}{2}$ " below the top inner vent holes, and move pellets around and spread evenly inside. **Note: If pellets added are higher than the top inner vent holes this can cause the fire pit ventilation to be blocked and not provide optimal airflow to the pellets which can cause your fire to suffocate and give off excess smoke when trying to ignite.**
3. We recommend using fire starters to start your fire pit quickly and easily with pellets. Place (1) fire starter on top of the pellets in the center of the bowl. Push down half-way into the pellets so the firestarter is submerged and surrounded by pellets.
4. Using a butene torch or long matchstick, ignite the fire starter so the pellets begin to burn on their own. Now relax and enjoy. **Option:** To extend your fire pit burn time, add up to 1/4 cup of pellets at a time along the inside edge of the bowl. Avoid placing them in the center to prevent choking the flames. Use a metal 1/4 measuring cup, preferably long-handled. Adding pellets too quickly reduces airflow and may extinguish the flames, requiring a restart.



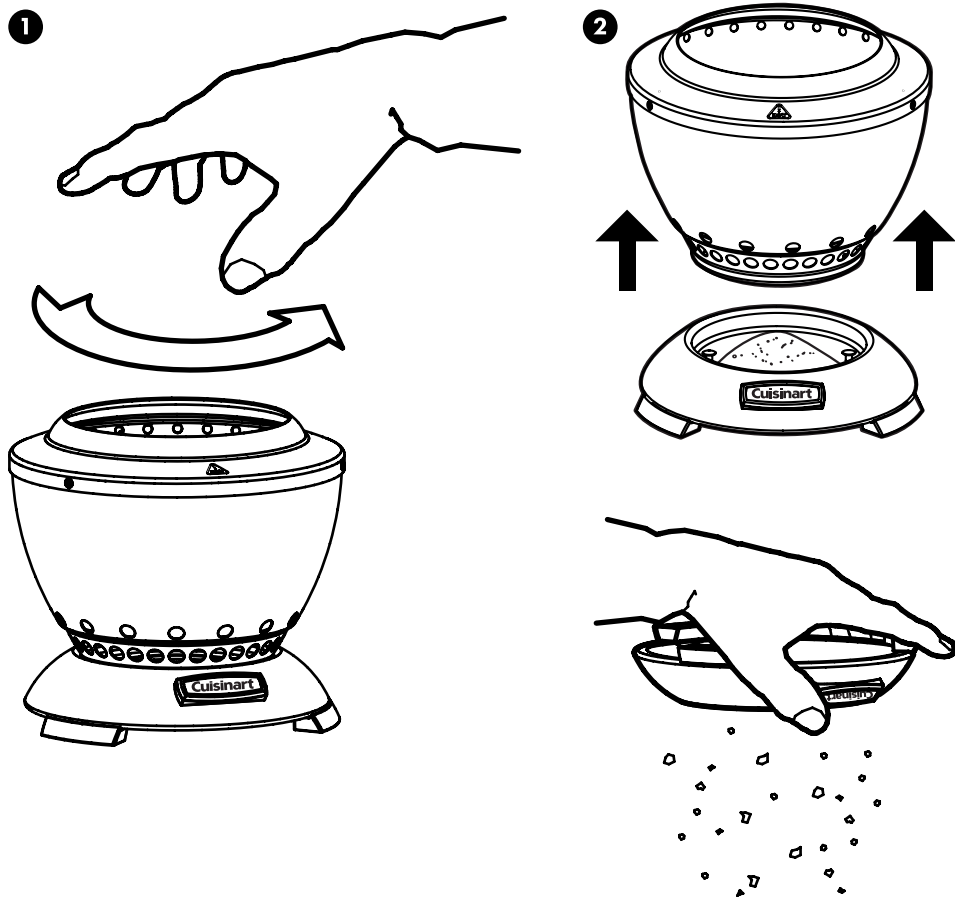
Burning Mini Firewood (6" or less)

1. Place the fire pit into the base on a level surface away from excess wind.
2. First add two shorter length mini firewood into the bowl on each side of the chimney, add your crumple paper next or your fire starter on top of the center raised chimney. Note: Using fire starters will start your fire pit quickly and easily.
3. Now add two or three more mini firewood logs in a cross pattern on top.
4. Using a butene torch or long matchstick, ignite the paper or fire starter so the logs begin to burn. **Note: Do not place wood logs higher than the top inner vent holes as this can cause the needed ventilation holes to be blocked and will cause your fire to smoke. We recommend no higher than the top inner vent holes.**
5. Slowly add additional mini firewood logs into bowl and continue to add wood for as long as the fire is desired.



REMOVING ASH

- Once the fire has extinguished and the unit has fully cooled, brush any remaining ash through the holes in the bottom plate of the main body so that it falls through and into the base.
- Remove the main body from base so that you can easily dispose of the ash from the base. To remove the main bowl from the base:
 1. Hold base still, and rotate the bowl in a “counter-clockwise” movement from the base.
 2. Lift bowl upwards to disconnect and tip base over to dispose of cold ashes.



CARE AND MAINTENANCE

- Clean out ashes after each use only after the fire pit is completely cooled. See “Removing Ash” Section above.
- Do not attempt to clean while hot.
- Store the fire pit in a dry place out of the weather.
- When not in-use store in the provided transport bag to protect the fire pit avoid moisture.

CONSIGNES DE SÉCURITÉ

AVERTISSEMENTS ET UTILISATION

IMPORTANT : TOUTES LES INSTRUCTIONS ET MESURES DE SÉCURITÉ DE CETTE SECTION DOIVENT ÊTRE RESPECTÉES AFIN D'ÉVITER TOUT DOMMAGE ET/OU BLESSURE.

FAITES PREUVE DE PRUDENCE ET DE BON SENS LORSQUE VOUS UTILISEZ VOTRE FOYER D'EXTÉRIEUR. LE NONRESPECT DE RESPECTER LES AVERTISSEMENTS DE SÉCURITÉ ET LES CONSIGNES DU MANUEL PEUT ENTRAÎNER DES BLESSURES CORPORELLES OU DES DOMMAGES MATÉRIELS. CONSERVEZ CE MANUEL POUR POUVOIR VOUS Y RÉFÉRER ULTÉRIEUREMENT.

INFORMATIONS DE SÉCURITÉ IMPORTANTES

AVERTISSEMENT:

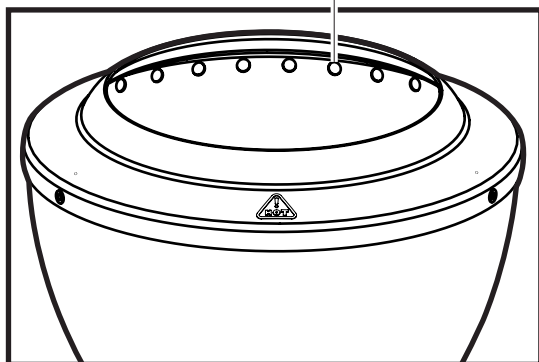
- À utiliser uniquement à l'extérieur.
- **Attention:** un foyer à bois peut être imprévisible par vent fort. Soyez extrêmement prudent par temps venteux.
- À utiliser uniquement sur des surfaces planes.
- Le foyer de table Cleanburn est destiné exclusivement à un usage extérieur. Conçu pour être posé sur une table, il constitue un excellent complément pour vos tables d'extérieur. Son socle-cendrier intégré est muni de trois pieds surélevés qui permettent à l'air de circuler sous le socle pour le refroidir ; il doit être placé sur une surface plane et stable lors de son utilisation. Le foyer atteint des températures extrêmement élevées, ce qui entraîne une accumulation d'air chaud en dessous. Veuillez vous assurer qu'aucun matériau sensible à la chaleur ne se trouve sous la base ou à proximité immédiate de celle-ci. Veillez à ce que l'espace autour de la base du foyer reste dégagé et exempt de téléphones portables, tasses, verres et autres objets similaires. Il est préférable d'utiliser des surfaces résistantes au feu. **REMARQUE : ne laissez pas le foyer de table Cleanburn sans surveillance lorsqu'il est en service, en particulier à proximité d'objets inflammables, et même lorsqu'il refroidit.**
- Placez le foyer de table d'extérieur à au moins 90 cm des convives et de tout objet inflammable se trouvant sur la table.
- Placez le foyer extérieur à au moins 3 mètres des bâtiments, des structures, de tout objet inflammable tel que les parasols de table de terrasse, les auvents de terrasse ou de véranda et les véhicules.
- Ne laissez pas les enfants toucher ou renverser le produit.
- Ne laissez jamais le foyer de table sans surveillance, en particulier lorsque des enfants et/ou des animaux domestiques se trouvent à proximité.
- Lorsque le bois brûle lentement, il dégage du goudron et d'autres vapeurs organiques qui, en se combinant avec l'humidité libérée, forment de la créosote. Les vapeurs de créosote se condensent sur les surfaces relativement plus froides, comme les événements d'évacuation. Il en résulte une accumulation de résidus de créosote sur ces surfaces. En cas d'inflammation, cette créosote provoque un incendie extrêmement violent. Pour éviter cela, procédez à un nettoyage en profondeur des composants internes du foyer au moins deux fois par an.
- Veillez à ce que le foyer de table reste propre. Lorsque des cendres ou de la créosote se sont accumulées, il convient de le nettoyer afin de réduire les risques

- d'incendie. Reportez-vous à la section « Entretien et maintenance ».
- Les surfaces du foyer de table deviennent très chaudes lors d'une utilisation normale et peuvent présenter un risque de brûlure. Ne le laissez pas sans surveillance en présence d'enfants et tenez-le à l'écart de tout matériau inflammable.
 - Pour éviter toute brûlure accidentelle, portez des gants résistants à la chaleur et utilisez des outils, des poignées et des boutons à long manche lorsque vous utilisez le foyer de table.
 - N'utilisez **JAMAIS** d'essence, de combustible pour lanterne de type essence, de kérosène, de liquide d'allumage pour charbon de bois ou de liquides similaires pour allumer ou « raviver » un feu dans cet appareil. Gardez tous ces liquides bien à l'écart de l'appareil lorsqu'il est en service.
 - Ne tentez jamais de toucher ou de déplacer le foyer de table pendant son utilisation ou avant qu'il ne soit complètement refroidi.
 - Après une période de stockage, inspectez le foyer de table pour vérifier qu'il ne présente pas d'abrasion, d'usure ou de dommages.
 - Avant de recouvrir votre foyer de table, assurez-vous qu'il a complètement refroidi.
 - N'utilisez pas ce foyer de table sous l'influence de drogues ou d'alcool, ou lorsque vous êtes fatigué.
 - N'utilisez pas ce foyer de table tant qu'il n'est pas entièrement assemblé et que toutes les pièces ne sont pas solidement fixées et serrées.
 - Ne l'utilisez jamais sous des branches d'arbres basses, des treillis ou des avant-toits de quelque nature que ce soit, y compris les porches couverts.
 - Utilisez toujours le foyer de table conformément à toutes les réglementations locales, régionales et nationales en vigueur. Contactez votre service d'incendie local pour obtenir des conseils et des informations supplémentaires.
 - Lorsque vous utilisez le foyer de table, prenez les mêmes précautions que pour tout feu à ciel ouvert.
 - N'utilisez pas le foyer d'extérieur avant d'avoir lu le mode d'emploi et les avertissements destinés à l'utilisateur.
 - Le foyer de table est conçu pour être utilisé avec du petit bois ou des granulés de bois et peut ne pas fonctionner correctement avec d'autres sources de combustible.
 - Ne stockez pas et n'utilisez pas d'essence ou de vapeurs ou liquides inflammables à proximité du foyer.
 - Ne stockez pas de bouteilles de gaz de pétrole liquéfié (GPL) à moins de 9 mètres du foyer de table lorsqu'il est en service.
 - N'utilisez pas de foyers d'extérieur à proximité de voitures, camions, fourgonnettes ou véhicules de loisirs.
 - Veillez à ce que la zone autour du foyer de table soit dégagée et exempte de tout matériau combustible, d'essence ou de tout autre liquide inflammable. N'utilisez pas le foyer de table dans un environnement explosif.
 - Ne portez pas de vêtements inflammables ou amples lorsque vous utilisez le foyer de table.
 - Ne retirez pas les braises ni les cendres et ne nettoyez pas le foyer avant que les braises et les cendres ne soient complètement éteintes et que l'appareil ait entièrement refroidi.
 - Ne vous penchez pas et ne vous penchez pas au-dessus du foyer de table lorsque vous l'allumez ou lorsqu'il est en service.
 - Évitez d'inhaler la fumée du feu et évitez que la fumée ne vous pique les yeux.
 - N'utilisez pas d'eau pour éteindre le feu, car cela pourrait endommager le foyer et blesser l'utilisateur.
 - Le non-respect strict des instructions ci-dessus peut entraîner des blessures graves, la mort et/ou des dommages matériels.






- N'utilisez jamais d'essence, d'alcool ou de liquides volatils pour allumer ou raviver un feu.
- Pour prolonger la durée de vie du produit, maintenez le feu à une taille raisonnable et ne le surchargez pas.
- Le foyer de table d'extérieur est réservé à l'usage des adultes.
- Avant chaque utilisation, assurez-vous que le foyer d'extérieur de table est en bon état de fonctionnement.
- Ne laissez jamais l'appareil sans surveillance pendant son utilisation.
- Ne pas utiliser par temps venteux.
- Ne pas empiler le bois au-dessus des orifices d'aération situés en haut du foyer.
- Faites preuve de prudence lorsque vous entretenez le feu, car les surfaces deviennent très chaudes pendant l'utilisation.
- Soyez prudent une fois le feu éteint. Les surfaces resteront chaudes pendant un certain temps.
- Le foyer de table d'extérieur doit être complètement refroidi et toutes les braises doivent être éteintes avant de pouvoir utiliser un couvercle.
- DANGER DE MONOXYDE DE CARBONE ! La combustion de bois ou de charbon de bois produit du monoxyde de carbone, un gaz inodore qui peut être mortel s'il est brûlé dans des espaces clos. Ne brûlez jamais de bûches, de granulés de bois ou de charbon de bois à l'intérieur d'une habitation.

Orifices de ventilation



CONTENU DE LA BOÎTE

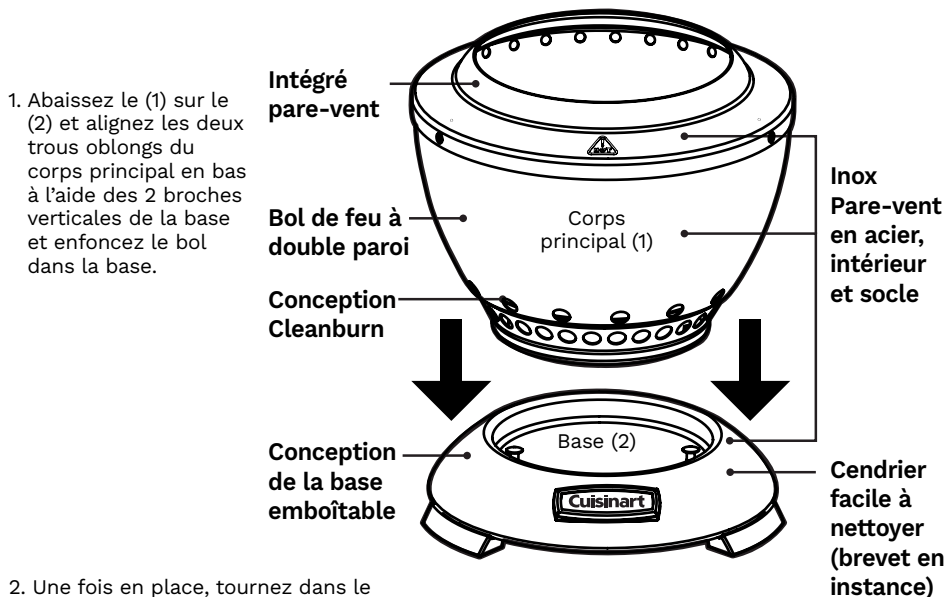
COMPOSANTS

PIÈCE	DESCRIPTION	QTÉ
1	Corps principal 	(x 1)
2	Socle 	(x 1)
3	Sac de transport 	(x 1)

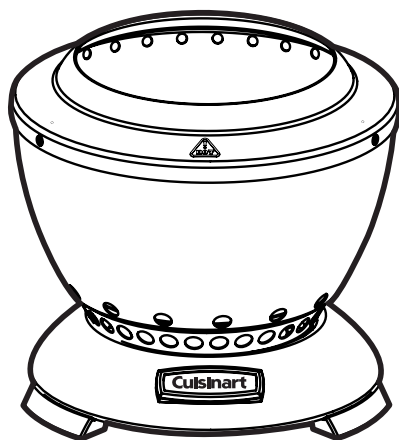
INSTRUCTIONS DE MONTAGE

Retirez soigneusement toutes les pièces du carton et assurez-vous que toutes les pièces répertoriées sont présentes (reportez-vous à la liste des composants). S'il manque des pièces, veuillez contacter le 1-866-994-6390 pour obtenir de l'aide.

Faites preuve de prudence lorsque vous retirez les pièces de leur emballage. Il est recommandé de porter des gants lors de l'assemblage et de la manipulation des pièces détachées.



2. Une fois en place, tournez dans le sens des aiguilles d'une montre jusqu'à ce qu'elle s'enclenche.



19 cm de largeur x 18 cm de hauteur - Assemblé

FONCTIONNEMENT

DOUBLE COMBUSTIBLE



Combustion de granulés de bois - (Remplissez-le et profitez de l'expérience)

Une fois rempli de granulés de bois, ce foyer de table « Clean Burn » offre une expérience exceptionnelle pendant jusqu'à 45 minutes, selon les conditions météorologiques. Même lorsque les flammes s'éteignent et ne dépassent plus du pare-vent, les granulés à l'intérieur continuent de brûler et de dégager de la chaleur pendant un certain temps encore !

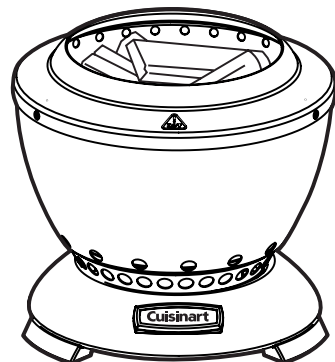
Mode d'emploi:

1. Placez le foyer sur son socle, sur une surface plane, à l'abri des courants d'air.
2. Versez des granulés de chauffage ou des granulés alimentaires (pour le fumage) dans le bac, jusqu'à environ 1,25 cm en dessous des orifices d'aération supérieurs intérieurs, puis répartissez-les uniformément à l'intérieur. **Remarque: si le niveau des granulés dépasse les orifices d'aération supérieurs intérieurs, cela peut obstruer la ventilation du foyer et empêcher une circulation d'air optimale vers les granulés, ce qui risque d'étouffer le feu et de générer un excès de fumée lors de l'allumage.**
3. Nous vous recommandons d'utiliser des allume-feux pour allumer rapidement et facilement avec des granulés. Placez un (1) allume-feu sur les granulés, au centre du bol. Enfoncez-le à mi-hauteur dans les granulés afin qu'il soit immergé et entouré de granulés.
4. À l'aide d'un briquet au butane ou d'une longue allumette, allumez l'allume-feu afin que les granulés commencent à brûler d'eux-mêmes. Détendez-vous et profitez du moment. **Option:** pour prolonger la durée de combustion de votre foyer, ajoutez jusqu'à 1/4 de tasse de granulés à la fois le long du bord intérieur du bol. Évitez de les placer au centre afin de ne pas étouffer les flammes. Utilisez une tasse à mesurer en métal de 1/4, de préférence à long manche. Ajouter des granulés trop rapidement réduit la circulation de l'air et peut éteindre les flammes, ce qui nécessiterait de recommencer.



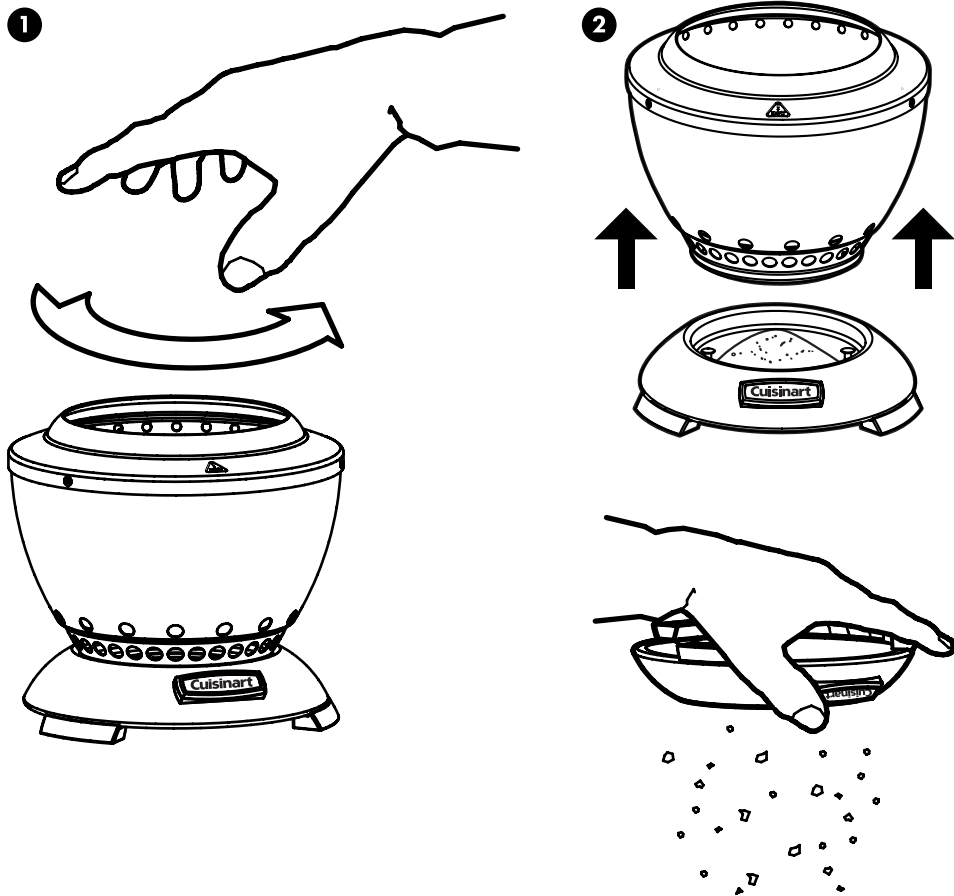
Brûlage de mini-bûches (15 cm ou moins)

1. Placez le foyer sur son socle, sur une surface plane à l'abri des courants d'air.
2. Commencez par ajouter deux mini-bûches plus courtes dans le bol, de chaque côté de la cheminée, puis ajoutez votre papier froissé ou votre allume-feu audessus de la cheminée centrale surélevée. Remarque : l'utilisation d'allume-feu vous permettra d'allumer votre foyer rapidement et facilement.
3. Ajoutez ensuite deux ou trois autres mini-bûches en les disposant en croix par-dessus.
4. À l'aide d'un briquet au butane ou d'une longue allumette, allumez le papier ou l'allume-feu pour que les bûches commencent à brûler. **Remarque: ne placez pas les bûches au-dessus des trous d'aération intérieurs supérieurs, car cela pourrait obstruction des orifices de ventilation nécessaires et provoquera de la fumée. Nous recommandons de ne pas les placer plus haut que les orifices de ventilation intérieurs supérieurs.**
5. Ajoutez progressivement d'autres mini-bûches dans le bol et continuez à en ajouter tant que vous souhaitez que le feu reste allumé.



ÉLIMINATION DES CENDRES

- Une fois le feu éteint et l'appareil complètement refroidi, brossez les cendres restantes à travers les trous de la plaque inférieure du corps principal afin qu'elles tombent dans la base.
- Retirez le corps principal de la base afin de pouvoir facilement vider les cendres de la base. Pour retirer le bol principal de la base:
 1. Maintenez la base immobile et faites tourner le bol dans le sens inverse des aiguilles d'une montre par rapport à la base.
 2. Soulevez le bol vers le haut pour le détacher, puis renversez la base pour vider les cendres refroidies.



ENTRETIEN ET MAINTENANCE

- Nettoyez les cendres après chaque utilisation, uniquement une fois que le foyer est complètement refroidi. Voir la section « Retrait des cendres » ci-dessus.
- Ne tentez pas de le nettoyer tant qu'il est chaud.
- Rangez le foyer dans un endroit sec, à l'abri des intempéries.
- Lorsqu'il n'est pas utilisé, rangez-le dans le sac de transport fourni afin de le protéger de l'humidité.

AVVERTENZE E UTILIZZO

IMPORTANTE: TUTTE LE ISTRUZIONI E LE PRECAUZIONI CONTENUTE IN QUESTA SEZIONE DEVONO ESSERE SEGUITE PER PREVENIRE DANNI E/O LESIONI.

USARE CAUTELA E BUON SENSO QUANDO SI UTILIZZA IL BRACIERE DA ESTERNO. IL MANCATO

DI RISPETTARE LE AVVERTENZE DI SICUREZZA E LE LINEE GUIDA CONTENUTE NEL MANUALE POTREBBE COMPORTARE LESIONI FISICHE O DANNI MATERIALI. CONSERVARE QUESTO MANUALE PER FUTURA CONSULTAZIONE.

INFORMAZIONI IMPORTANTI SULLA SICUREZZA

▲ AVVERTENZA:

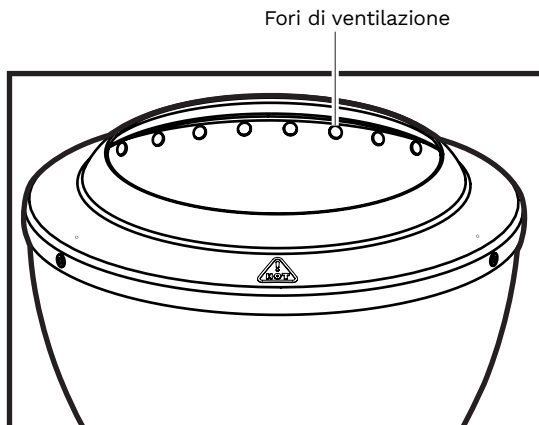
- Solo per uso esterno.
- **Attenzione:** un braciere a legna può comportare rischi imprevedibili in presenza di vento. Prestare la massima attenzione in condizioni di vento.
- Utilizzare solo su superfici piane.
- Il braciere da tavolo Cleanburn è destinato esclusivamente all'uso all'aperto. È stato progettato come braciere da tavolo, quindi è un ottimo complemento per i vostri tavoli da esterno. La base con posacenere integrato è dotata di 3 piedini rialzati che favoriscono il passaggio dell'aria di raffreddamento sotto la base; durante l'uso, il braciere deve essere posizionato su una superficie piana e stabile. Il braciere raggiunge temperature estremamente elevate, quindi sotto di esso si accumula aria calda; assicurati che non vi siano materiali sensibili al calore sotto e appena fuori dall'area della base. Mantieni sempre le aree circostanti la base del braciere libere e prive di cellulari, tazze, oggetti in vetro e simili. Le superfici resistenti al fuoco sono le migliori. **NOTA: non lasciare il braciere da tavolo Cleanburn incustodito durante l'uso, specialmente in presenza di oggetti combustibili e anche quando si sta raffreddando.**
- Tenere il braciere da tavolo da esterno ad almeno 90 cm di distanza dagli ospiti seduti al tavolo e da qualsiasi oggetto infiammabile presente sul tavolo.
- Tenere il braciere da esterno ad almeno 3 metri di distanza da edifici, strutture e qualsiasi oggetto infiammabile, come ombrelloni da tavolo da giardino, tende da sole da terrazzo e veicoli.
- Non consentire ai bambini di toccare o rovesciare il prodotto.
- Non lasciare mai il braciere da tavolo incustodito, specialmente quando ci sono bambini e/o animali domestici nelle vicinanze.
- Quando la legna brucia lentamente, produce catrame e altri vapori organici che, combinandosi con l'umidità rilasciata, formano il creosoto. I vapori di creosoto si condensano su superfici relativamente più fredde, come le bocchette di scarico. Di conseguenza, su queste superfici si accumulano residui di creosoto. Se incendiato, il creosoto provoca un incendio estremamente violento. Per evitare che ciò accada, pulite a fondo le parti interne del braciere almeno due volte all'anno.
- Mantenere pulito il braciere da tavolo. Quando si accumulano cenere o creosoto, è necessario pulirlo per ridurre il rischio di incendio. Consultare la sezione Cura e manutenzione.
- Le superfici del braciere da tavolo si surriscaldano notevolmente durante il normale utilizzo e possono causare ustioni. Non lasciarlo incustodito in presenza di bambini e tenerlo lontano da materiali infiammabili.

- Per evitare ustioni accidentali, indossare guanti resistenti al calore e utilizzare attrezzi, manici e pomelli dal manico lungo quando si utilizza il braciere.
- Non utilizzare **MAI** benzina, combustibile per lanterne a benzina, cherosene, liquido accenditore per carbone o liquidi simili per accendere o “ravvivare” il fuoco in questo apparecchio. Tenere tutti questi liquidi ben lontani dall'apparecchio quando è in uso.
- Non tentare mai di toccare o spostare il braciere da tavolo durante l'uso o prima che si sia completamente raffreddato.
- Dopo un periodo di inutilizzo, ispezionare il braciere da tavolo per verificare la presenza di abrasioni, usura o danni.
- Prima di coprire il braciere da tavolo, assicurarsi che si sia raffreddato completamente.
- Non utilizzare questo braciere da tavolo sotto l'effetto di droghe, alcol o in stato di affaticamento.
- Non utilizzare questo braciere da tavolo se non è completamente assemblato e se tutte le parti non sono fissate e serrate saldamente.
- Non utilizzare mai sotto rami di alberi bassi, pergolati o sporgenze di qualsiasi tipo, compresi i portici coperti.
- Utilizzare sempre il braciere in conformità con tutte le normative locali, statali e nazionali applicabili. Contattare i vigili del fuoco locali per ulteriori indicazioni e dettagli.
- Quando si utilizza il braciere da tavolo, adottare le stesse precauzioni che si adotterebbero con qualsiasi fuoco all'aperto.
- Non utilizzare il braciere prima di aver letto le istruzioni per l'uso e le avvertenze per l'utente.
- Il braciere da tavolo è progettato per l'uso con mini-legna da ardere o pellet di legno e potrebbe non funzionare correttamente con altre fonti di combustibile.
- Non conservare o utilizzare benzina o altri vapori o liquidi infiammabili nelle vicinanze del braciere.
- Non conservare bombole di GPL a meno di 9 metri dal braciere da tavolo mentre è in uso.
- Non utilizzare i bracieri da tavolo in prossimità di automobili, camion, furgoni o camper.
- Tenere l'area intorno al braciere da tavolo libera e priva di materiali combustibili, benzina o altri liquidi infiammabili. Non utilizzare il braciere da tavolo in un ambiente esplosivo.
- Non indossare indumenti infiammabili o larghi durante l'utilizzo del braciere da tavolo.
- Non rimuovere i carboni o la cenere né pulire il braciere finché i carboni e la cenere non si sono completamente spenti e l'apparecchio non si è raffreddato del tutto.
- Non sporgersi né allungarsi sopra il braciere da tavolo durante l'accensione o l'uso.
- Evitare di respirare il fumo del fuoco ed evitare che il fumo entri negli occhi.
- Non utilizzare acqua per spegnere il fuoco, poiché ciò potrebbe causare danni al braciere e lesioni all'utente.
- Il mancato rispetto rigoroso delle istruzioni sopra riportate può causare lesioni gravi, morte e/o danni materiali.

AVVERTENZE GENERALI



- Non utilizzare mai benzina, alcool o liquidi volatili per accendere o riaccendere il fuoco.
- Per garantire una maggiore durata del prodotto, mantenere il fuoco entro dimensioni ragionevoli, non sovraccaricare.
- Il braciere da tavolo da esterno è destinato esclusivamente all'uso da parte di adulti.
- Prima di ogni utilizzo, assicurarsi che il braciere da tavolo da esterno sia in buone condizioni di funzionamento.
- Non lasciare il prodotto incustodito in nessun momento durante l'uso.
- Non utilizzare in presenza di vento.
- Non caricare la legna oltre i fori di ventilazione situati nella parte superiore del braciere.
- Prestare attenzione durante la gestione del fuoco, poiché le superfici diventano molto calde durante l'uso.
- Prestare attenzione anche dopo che il fuoco si è spento. Le superfici rimarranno calde per un po' di tempo.
- Prima di coprire il braciere da tavolo da esterno, è necessario che si sia completamente raffreddato e che tutte le braci siano spente.
- **PERICOLO DI MONOSSIDO DI CARBONIO!** La combustione di legna o carbone produce monossido di carbonio, che è inodore e può causare la morte se bruciato in ambienti chiusi. Non bruciare mai ceppi di legna, pellet o carbone all'interno delle abitazioni.



CONTENUTO DELLA CONFEZIONE

COMPONENTI

PARTE	DESCRIZIONE	Q.T.
1	Corpo principale 	(x 1)
2	Base 	(x 1)
3	Borsa da trasporto 	(x 1)

ISTRUZIONI DI MONTAGGIO

Estrarre con cura tutti i pezzi dalla scatola e assicurarsi di avere tutti i componenti elencati (fare riferimento all'elenco dei componenti). Se mancano dei pezzi, contattare il numero 1-866-994-6390 per ulteriore assistenza.

Prestare attenzione durante la rimozione dei componenti dall'imballaggio. Si raccomanda di indossare guanti durante il montaggio e la manipolazione di parti sfuse.

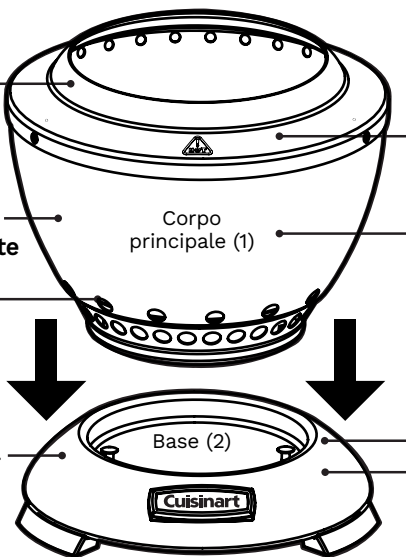
1. Abbassare il corpo principale (1) sopra il (2) e allineare i due fori asolati del corpo principale sul fondo con i 2 perni verticali della base e spingere la ciotola verso il basso nella base.

Integrato paravento

Braciere a doppia parete

Design Cleanburn

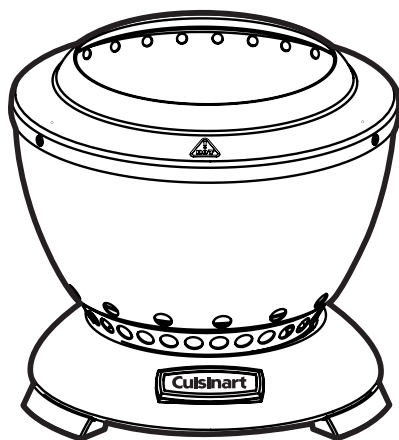
Design della base ad incastro



Acciaio inossidabile Paravento in acciaio, interno e base

Posacenere facile da pulire (in attesa di brevetto)

2. Una volta posizionata, ruotare in senso orario fino a quando non scatta in posizione.



Larghezza 7,5" x Altezza 7" -
Assemblata

FUNZIONAMENTO

DOPIO COMBUSTIBILE



Combustione di pellet di legno - (Riempilo e goditi l'esperienza)

Questo braciere da tavolo a combustione pulita, una volta riempito con pellet di legno, garantisce un'esperienza straordinaria per un massimo di 45 minuti, a seconda delle condizioni meteorologiche. Anche quando le fiamme si affievoliscono e non si vedono più al di sopra della protezione antivento, i pellet all'interno continuano a bruciare, emanando calore per un po' di tempo ancora!

Istruzioni:

1. Posizionare il braciere sulla base su una superficie piana, al riparo dal vento.
2. Versare nella vasca pellet da riscaldamento o pellet alimentare (per affumicatura), riempiendo fino a circa 1,3 cm al di sotto dei fori di ventilazione interni superiori, quindi distribuire il pellet in modo uniforme all'interno. **Nota: se il livello del pellet supera quello dei fori di ventilazione interni superiori, la ventilazione del braciere potrebbe ostruirsi e non garantire un flusso d'aria ottimale al pellet; ciò potrebbe causare lo spegnimento del fuoco e la formazione di fumo in eccesso durante l'accensione.**
3. Ti consigliamo di utilizzare degli accendifuoco per accendere rapidamente e facilmente con i pellet. Posizionare (1) accendifuoco sopra i pellet al centro della vaschetta. Spingerlo verso il basso fino a metà dei pellet in modo che l'accendifuoco sia immerso e circondato dai pellet.
4. Accendete l'accendifuoco con un cannello a butano o un fiammifero lungo, in modo che i pellet inizino a bruciare da soli. Ora rilassatevi e godetevi il momento. **Opzione:** per prolungare la durata del fuoco nel braciere, aggiungi fino a 1/4 di tazza di pellet alla volta lungo il bordo interno della ciotola. Evita di metterli al centro per non soffocare le fiamme. Usa un misurino di metallo da 1/4 di tazza, preferibilmente con il manico lungo. Aggiungere i pellet troppo velocemente riduce il flusso d'aria e potrebbe spegnere le fiamme, costringendoti a ricominciare da capo.

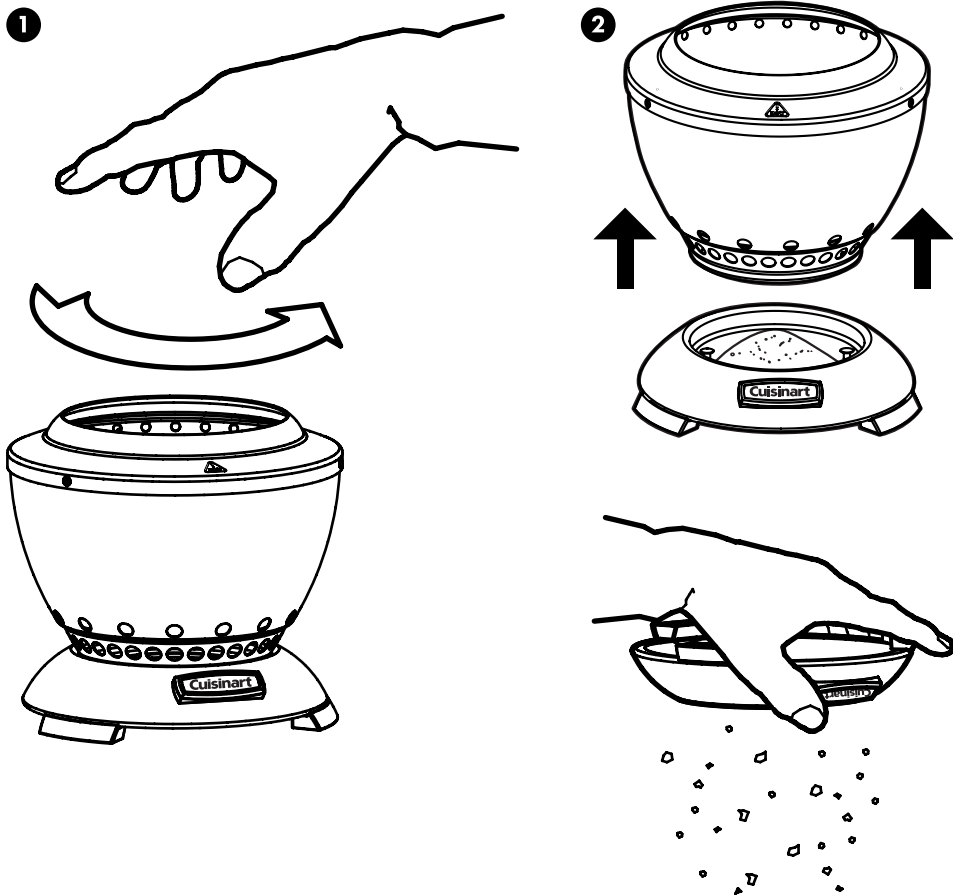


Accensione di mini ceppi di legna (15 cm o meno)

1. Posizionare il braciere sulla base su una superficie piana, al riparo dal vento.
2. Per prima cosa, aggiungere due mini ceppi più corti nella vasca su ciascun lato del camino, quindi aggiungere la carta stropicciata o l'accendifuoco sopra il camino rialzato al centro. **Nota:** l'uso di accendifuoco consentirà di accendere il braciere in modo facile e veloce.
3. Ora aggiungere altri due o tre mini ceppi di legna da ardere disponendoli a croce sopra.
4. Accendi la carta o l'accendifuoco con un cannello a butano o un fiammifero lungo, in modo che i ceppi inizino a bruciare. **Nota: non posizionare i ceppi di legna più in alto rispetto ai fori di ventilazione interni superiori, poiché ciò potrebbe causare ostruzione dei fori di ventilazione necessari e il fumo. Si consiglia di non superare l'altezza dei fori di ventilazione interni superiori.**
5. Aggiungere gradualmente altri mini ceppi di legna nella vaschetta e continuare ad aggiungere legna finché si desidera mantenere il fuoco.

RIMOZIONE DELLA CENERE

- Una volta che il fuoco si è spento e l'unità si è completamente raffreddata, spazzolare via la cenere residua attraverso i fori nella piastra inferiore del corpo principale in modo che cada nella base.
- Rimuovere il corpo principale dalla base in modo da poter smaltire facilmente la cenere dalla base. Per rimuovere la vaschetta principale dalla base:
 1. Tenere ferma la base e ruotare la vaschetta in senso antiorario rispetto alla base.
 2. Sollevare la vasca verso l'alto per scollegarla e capovolgere la base per smaltire la cenere fredda.



CURA E MANUTENZIONE

- Rimuovere la cenere dopo ogni utilizzo solo quando il braciere si è completamente raffreddato. Vedere la sezione "Rimozione della cenere" sopra.
- Non cercare di pulirlo quando è ancora caldo.
- Conservare il braciere in un luogo asciutto e al riparo dalle intemperie.
- Quando non in uso, riporlo nella borsa da trasporto in dotazione per proteggere il braciere dall'umidità.

ADVERTENCIAS Y USO

IMPORTANTE: SE DEBEN SEGUIR TODAS LAS INSTRUCCIONES Y MEDIDAS DE SEGURIDAD DE ESTA SECCIÓN PARA EVITAR DAÑOS Y/O LESIONES.

ACTÚE CON PRECAUCIÓN Y SENTIDO COMÚN AL UTILIZAR SU HOGAR AL AIRE LIBRE. EL INCUMPLIMIENTO CUMPLIR CON LAS ADVERTENCIAS DE SEGURIDAD Y LAS DIRECTRICES DEL MANUAL PODRÍA PROVOCAR LESIONES FÍSICAS O DAÑOS MATERIALES. GUARDE ESTE MANUAL PARA FUTURAS CONSULTAS.

INFORMACIÓN IMPORTANTE DE SEGURIDAD

ADVERTENCIA:

- Solo para uso en exteriores.
- **Precaución:** Una hoguera de leña puede ser impredecible con el viento. Tenga mucho cuidado en condiciones de viento.
- Utilícelo únicamente sobre superficies niveladas.
- La chimenea de mesa Cleanburn está destinada exclusivamente al uso en exteriores. Ha sido diseñada como chimenea de mesa, por lo que es un complemento ideal para tus mesas de exterior. La base con cenicero integrado cuenta con tres patas elevadas que facilitan la circulación de aire para la refrigeración por debajo de la base, y debe colocarse sobre una superficie plana y estable cuando se utilice. La chimenea alcanza temperaturas extremadamente altas, por lo que se acumulará aire caliente debajo de ella; asegúrate de que no haya materiales sensibles al calor debajo ni en las inmediaciones de la base. Mantén siempre despejadas las zonas que rodean la base de la chimenea y mantén alejados de ellas teléfonos móviles, tazas, cristalería y objetos similares. Lo mejor es utilizar superficies resistentes al fuego. **NOTA: No dejes la chimenea de mesa Cleanburn desatendida mientras esté en uso, especialmente si hay objetos inflamables cerca, ni siquiera cuando se esté enfriando.**
- Mantenga la chimenea de mesa para exteriores a una distancia mínima de 90 cm de los comensales y de cualquier objeto inflamable que haya sobre la mesa.
- Mantenga la chimenea de exterior a una distancia mínima de 3 metros de edificios, estructuras y cualquier objeto inflamable, como sombrillas de terraza, toldos de terraza o patio y vehículos.
- No permita que los niños toquen o vuelquen el producto.
- Nunca deje la chimenea de mesa desatendida, especialmente cuando haya niños o mascotas cerca.
- Cuando la leña se quema lentamente, produce alquitrán y otros vapores orgánicos que, al combinarse con la humedad expulsada, forman creosota. Los vapores de creosota se condensan en superficies relativamente más frías, como los conductos de ventilación. Como resultado, se acumulan residuos de creosota en estas superficies. Al inflamarse, esta creosota provoca un fuego extremadamente intenso. Para evitarlo, realiza una limpieza a fondo de los componentes internos de la chimenea al menos dos veces al año.
- Mantenga limpia la chimenea de mesa. Cuando se haya acumulado ceniza o creosota, debe limpiarse para reducir el riesgo de incendio. Consulte la sección «Cuidado y mantenimiento».
- Las superficies de la chimenea de mesa se calientan mucho durante su uso habitual y pueden suponer un riesgo de quemaduras. No la deje desatendida cuando haya niños presentes y manténgala alejada de materiales inflamables.

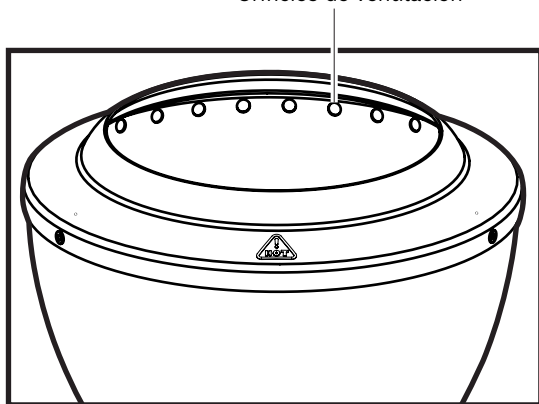
- Para evitar quemaduras accidentales, utilice guantes resistentes al calor y utilice herramientas, mangos y pomos de mango largo al manejar la chimenea de mesa.
- **NUNCA** utilice gasolina, combustible para linternas de tipo gasolina, queroseno, líquido para encender carbón o líquidos similares para encender o «avivar» el fuego en este aparato. Mantenga todos estos líquidos bien alejados del aparato cuando esté en uso.
- Nunca intente tocar ni mover la chimenea de mesa mientras esté en uso o antes de que se haya enfriado por completo.
- Tras un periodo de almacenamiento, revisa la chimenea de mesa para detectar posibles abrasiones, desgaste o daños.
- Antes de cubrir su brasero de mesa, asegúrese de que se haya enfriado por completo.
- No utilice esta chimenea de mesa si se encuentra bajo los efectos de drogas o alcohol, o si está fatigado.
- No utilice esta chimenea de mesa a menos que esté completamente montada y todas las piezas estén bien fijadas y apretadas.
- Nunca la utilice bajo ramas de árboles que cuelguen a baja altura, enrejados o salientes de cualquier tipo, incluidos los porches cubiertos.
- Utilice siempre la chimenea de mesa de acuerdo con todas las normativas locales, estatales y nacionales aplicables. Póngase en contacto con el cuerpo de bomberos local para obtener más orientación y detalles.
- Cuando utilice la chimenea de mesa, tome las mismas precauciones que tomaría con cualquier fuego abierto.
- No utilice la chimenea de mesa hasta que haya leído las instrucciones de uso y las advertencias para el usuario.
- La chimenea de mesa está diseñada para utilizarse con leña pequeña o pellets de madera y es posible que no funcione correctamente con otros combustibles.
- No almacene ni utilice gasolina ni ningún otro vapor o líquido inflamable en las proximidades de la chimenea de mesa.
- No almacene cilindros de gas LP a menos de 9 metros de la chimenea de mesa mientras esté en uso.
- No utilice braseros cerca de automóviles, camiones, furgonetas o vehículos recreativos.
- Mantenga el área alrededor de la hoguera de mesa despejada y libre de cualquier material combustible, gasolina o cualquier otro líquido inflamable. No utilice la hoguera de mesa en un entorno explosivo.
- No lleve ropa inflamable o holgada mientras utilice la hoguera de mesa.
- No retire las brasas ni las cenizas, ni limpie la chimenea de mesa hasta que las brasas y las cenizas se hayan apagado por completo y la unidad se haya enfriado del todo.
- No se incline ni se asome sobre el brasero de mesa al encenderlo o mientras esté en uso.
- Evite inhalar el humo del fuego y evite que el humo le entre en los ojos.
- No utilice agua para apagar el fuego, ya que podría causar daños en el brasero, así como lesiones al usuario.
- Si no se siguen al pie de la letra las instrucciones anteriores, pueden producirse lesiones graves, la muerte o daños materiales.

GENERAL WARNINGS






- Nunca utilice gasolina, alcohol o líquidos volátiles para encender o reavivar el fuego.
- Para prolongar la vida útil del producto, mantenga el fuego a un tamaño razonable y no lo sobrecargue.
- La chimenea de mesa para exterior es solo para uso de adultos.
- Antes de cada uso, asegúrese de que la chimenea de mesa para exteriores se encuentre en buenas condiciones de funcionamiento.
- No lo deje sin vigilancia en ningún momento mientras lo utilice.
- No lo utilice en condiciones de viento.
- No coloque leña por encima de los orificios de ventilación situados en la parte superior del brasero.
- Tenga cuidado al atender el fuego, ya que las superficies se calientan mucho durante su uso.
- Tenga cuidado una vez que el fuego se haya extinguido. Las superficies permanecerán calientes durante algún tiempo.
- La chimenea de mesa para exteriores debe haberse enfriado por completo y todas las brasas deben haberse apagado antes de colocar cualquier cubierta.
- ¡PELIGRO DE MONÓXIDO DE CARBONO! La quema de leña o carbón vegetal produce monóxido de carbono, que es inodoro y puede causar la muerte si se quema en espacios cerrados. Nunca queme leña, pellets de madera o carbón vegetal dentro de las viviendas.

Orificios de ventilación



CONTENIDO DE LA CAJA

COMPONENTES

PIEZA	DESCRIPCIÓN	CANT
1	Cuerpo principal 	(x 1)
2	Base 	(x 1)
3	Bolsa de transporte 	(x 1)

INSTRUCCIONES DE MONTAJE

Saque con cuidado todas las piezas de la caja y asegúrese de que dispone de todas las piezas indicadas (consulte la lista de componentes). Si le faltan piezas, llame al 1-866-994-6390 para obtener más ayuda.

Tenga cuidado al sacar las piezas del embalaje. Se recomienda usar guantes al montar y manipular piezas sueltas.

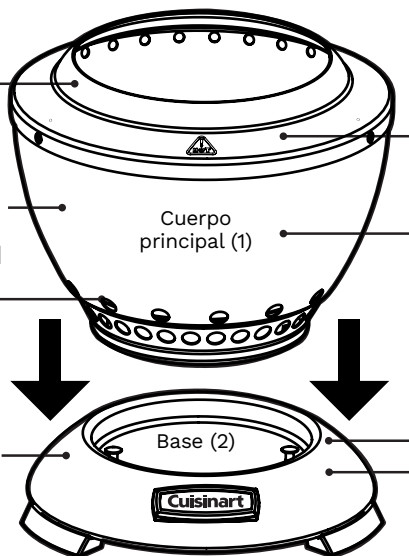
1. Baje el (1) sobre el base (2) y alinee los dos orificios ranurados del cuerpo principal en la parte inferior con los dos pasadores verticales de la base y empuje el cuenco hacia abajo hasta encajarlo en la base.

Integrado protector contra el viento

Cubeta de fuego de doble pared

Diseño Cleanburn

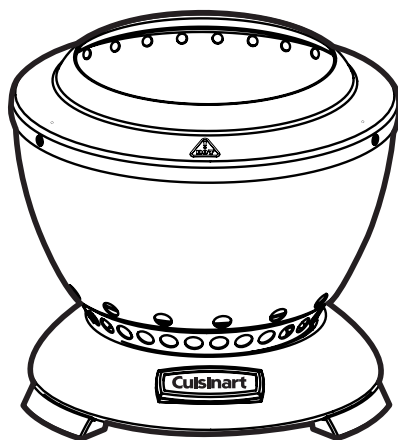
Diseño de base encajable



Acero inoxidable
Protector contra el viento de acero, interior y base

Cenicero de fácil limpieza (patente en trámite)

2. Una vez colocada, gírela «en el sentido de las agujas del reloj» hasta que encaje en su sitio.



19 cm de ancho x 18 cm de alto - Montada

FUNCIONAMIENTO

DOBLE COMBUSTIBLE

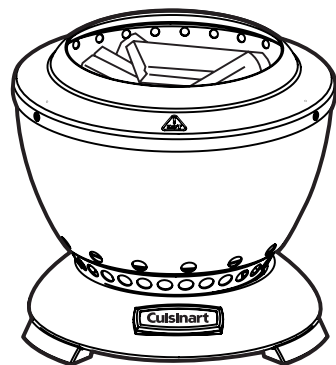
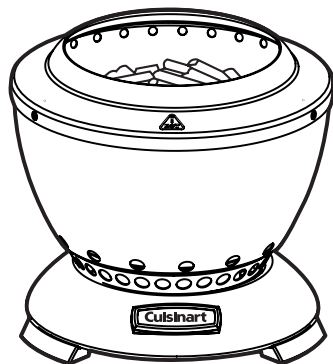


Quema de pellets de madera - (Llévalo y disfruta de la experiencia)

Esta chimenea de mesa de combustión limpia, una vez llena de pellets de madera, ofrece una experiencia fantástica durante hasta 45 minutos, dependiendo de las condiciones meteorológicas. Aunque las llamas se apaguen y ya no se vean por encima del protector contra el viento, los pellets del interior siguen ardiendo y desprendiendo calor durante un tiempo más.

Instrucciones:

1. Coloca la chimenea sobre la base en una superficie nivelada, lejos del viento.
2. Echa en el recipiente pellets para calefacción o de uso alimentario (para ahumar); viértelos hasta que queden aproximadamente 1,25 cm por debajo de los orificios de ventilación superiores interiores, y remuévelos para repartirlos uniformemente por el interior. **Nota: Si los pellets superan la altura de los orificios de ventilación superiores interiores, la ventilación de la hoguera podría bloquearse y no proporcionar un flujo de aire óptimo a los pellets, lo que provocaría que el fuego se ahogara y desprendiera un exceso de humo al intentar encenderlo.**
3. Te recomendamos que utilices encendedores para encender tu hoguera de forma rápida y sin complicaciones con pellets. Coloca (1) encendedor de leña encima de los pellets, en el centro del cuenco. Empújalo hasta la mitad para que quede sumergido y rodeado de pellets.
4. Con un soplete de butano o una cerilla larga, encienda el iniciador de fuego para que los pellets empiecen a arder por sí solos. Ahora relájese y disfrute. **Opción:** Para prolongar el tiempo de combustión de tu brasero, añade hasta 1/4 de taza de pellets cada vez a lo largo del borde interior del cuenco. Evita colocarlos en el centro para no sofocar las llamas. Utiliza una taza medidora metálica de 1/4 de taza, preferiblemente de mango largo. Añadir pellets demasiado rápido reduce el flujo de aire y puede apagar las llamas, lo que obligaría a volver a encenderlo.

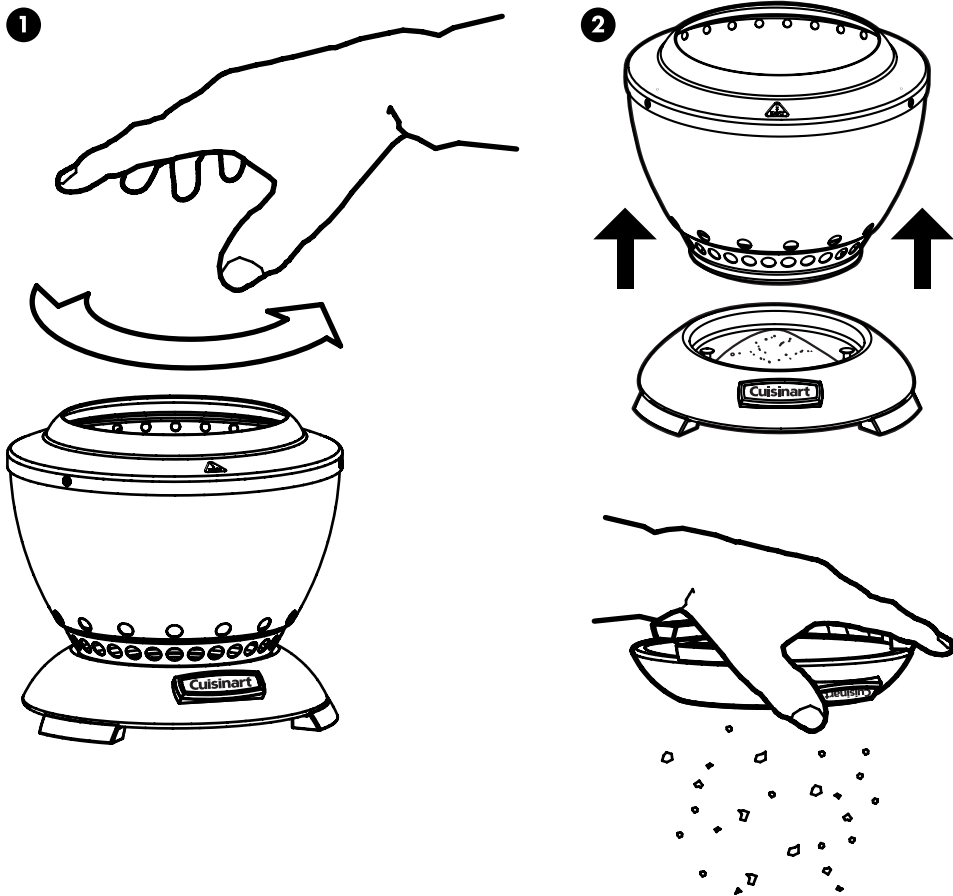


Quema de leña pequeña (15 cm o menos)

1. Coloca la hoguera en la base sobre una superficie nivelada y alejada del viento.
2. Primero, coloca dos leños pequeños más cortos en el cuenco a cada lado de la chimenea; a continuación, añade el papel arrugado o el encendedor de leña encima de la chimenea elevada del centro. **Nota:** El uso de encendedores de leña te permitirá encender el brasero de forma rápida y sencilla.
3. Ahora añade dos o tres leños de leña mini más en forma de cruz encima.
4. Con un soplete de butano o una cerilla larga, encienda el papel o el encendedor para que los troncos empiecen a arder. **Nota: No coloque los troncos por encima de los orificios de ventilación interiores superiores, ya que esto podría bloquear de los orificios de ventilación necesarios y hará que el fuego eche humo. Recomendamos no colocarlos por encima de los orificios de ventilación superiores internos.**
5. Añade poco a poco más leñitos al cuenco y sigue añadiendo leña mientras quieras que el fuego siga ardiendo.

ELIMINACIÓN DE LAS CENIZAS

- Una vez que el fuego se haya apagado y la unidad se haya enfriado por completo, cepille las cenizas restantes a través de los orificios de la placa inferior del cuerpo principal para que caigan a la base.
- Retire el cuerpo principal de la base para poder deshacerse fácilmente de las cenizas de la base. Para retirar el cuenco principal de la base:
 1. Sujete la base y gire el cuenco en sentido antihorario desde la base.
 2. Levante el cuenco hacia arriba para desconectarlo e incline la base para desechar las cenizas frías.



CUIDADO Y MANTENIMIENTO

- Retire las cenizas después de cada uso, solo cuando la hoguera se haya enfriado por completo. Consulte la sección «Retirada de cenizas» más arriba.
- No intente limpiarlo mientras esté caliente.
- Guarde la hoguera en un lugar seco y protegido de las inclemencias del tiempo.
- Cuando no lo utilice, guárdelo en la bolsa de transporte incluida para proteger la hoguera de la humedad.

WARNHINWEISE UND VERWENDUNG

WICHTIG: ALLE ANWEISUNGEN UND SICHERHEITSHINWEISE IN DIESEM ABSCHNITT MÜSSEN BEACHTET WERDEN, UM SCHÄDEN UND/ODER VERLETZUNGEN ZU VERHINDERN.

GEHEN SIE BEI DER NUTZUNG IHRER FEUERSTELLE IM FREIEN VORSICHTIG UND MIT GESUNDEM MENSCHENVERSTAND VOR. DIE DER EINHALTUNG DER SICHERHEITSWARNUNGEN UND -RICHTLINIEN IN DIESER ANLEITUNG KÖNNEN ZU VERLETZUNGEN ODER SACHSCHÄDEN FÜHREN. BEWAHREN SIE DIESE ANLEITUNG ZUM SPÄTEREN NACHLESEN AUF.

WICHTIGE SICHERHEITSHINWEISE

WARNUNG:

- Nur für den Außenbereich geeignet.
- **Achtung:** Eine Holzfeuerstelle kann bei Wind unberechenbar sein. Seien Sie bei windigen Bedingungen äußerst vorsichtig.
- Nur auf ebenem Untergrund verwenden.
- Die Cleanburn-Tischfeuerstelle ist ausschließlich für den Außenbereich bestimmt. Sie wurde als Tischfeuerstelle konzipiert und ist daher eine tolle Ergänzung für Ihre Tische im Freien. Der integrierte Aschenbecher-Sockel verfügt über drei erhöhte Füße, die für einen Kühlluftstrom unter dem Sockel sorgen. Stellen Sie die Feuerstelle während des Gebrauchs auf eine ebene, stabile Oberfläche. Die Feuerstelle wird extrem heiß, sodass sich darunter heiße Luft ansammelt. Bitte stellen Sie sicher, dass sich keine hitzeempfindlichen Materialien unterhalb und unmittelbar außerhalb des Sockelbereichs befinden. Halten Sie den Bereich um den Sockel der Feuerstelle stets frei von Mobiltelefonen, Bechern, Glaswaren und Ähnlichem. Feuerfeste Oberflächen sind am besten geeignet. **HINWEIS: Lassen Sie die Cleanburn-Tischfeuerstelle während des Gebrauchs nicht unbeaufsichtigt, insbesondere in der Nähe von brennbaren Gegenständen und auch während der Abkühlphase.**
- Halten Sie die Feuerstelle für den Tisch im Freien mindestens 90 cm von den Gästen am Tisch und von allen brennbaren Gegenständen auf dem Tisch entfernt.
- Halten Sie die Feuerstelle im Freien mindestens 3 m von Gebäuden, Bauwerken, brennbaren Gegenständen wie Sonnenschirmen, Terrassen- oder Verandamarkisen sowie Fahrzeugen entfernt.
- Lassen Sie nicht zu, dass Kinder das Produkt berühren oder umwerfen.
- Lassen Sie die Tischfeuerstelle niemals unbeaufsichtigt, insbesondere wenn sich Kinder und/oder Haustiere in der Nähe befinden.
- Wenn Holz langsam verbrennt, entstehen Teer und andere organische Dämpfe, die sich mit der austretenden Feuchtigkeit verbinden und Kreosot bilden. Die Kreosotdämpfe kondensieren an relativ kühleren Oberflächen wie den Abluftöffnungen. Infolgedessen sammeln sich an diesen Oberflächen Kreosotrückstände an. Bei Entzündung verursacht dieses Kreosot ein extrem heißes Feuer. Um dies zu verhindern, sollten Sie die inneren Teile der Feuerstelle mindestens zweimal im Jahr gründlich reinigen.
- Halten Sie die Tischfeuerstelle sauber. Wenn sich Asche oder Kreosot angesammelt hat, sollte sie gereinigt werden, um die Brandgefahr zu verringern. Siehe Abschnitt „Pflege und Wartung“.
- Die Oberflächen der Tisch-Feuerstelle werden bei normalem Gebrauch sehr

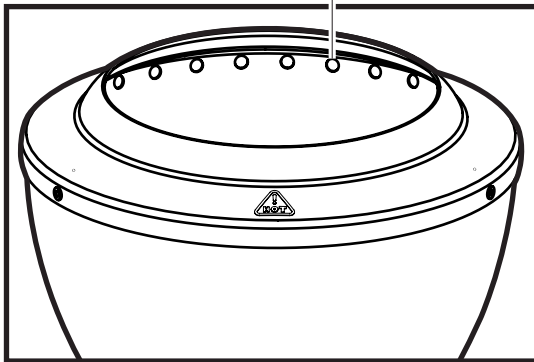
- heiß und können Verbrennungsgefahr bergen. Lassen Sie die Feuerstelle nicht unbeaufsichtigt, wenn Kinder anwesend sind, und halten Sie sie von brennbaren Materialien fern.
- Um versehentliche Verbrennungen zu vermeiden, tragen Sie hitzebeständige Handschuhe und verwenden Sie bei der Bedienung der Feuerstelle Werkzeuge, Griffe und Knöpfe mit langen Griffen.
 - Verwenden Sie **NIEMALS** Benzin, benzinähnlichen Laternenbrennstoff, Kerosin, Holzkohleanzünder oder ähnliche Flüssigkeiten, um ein Feuer in diesem Gerät zu entzünden oder anzufachen. Halten Sie alle derartigen Flüssigkeiten während des Gebrauchs in sicherem Abstand vom Gerät.
 - Versuchen Sie niemals, die Tischfeuerstelle während des Gebrauchs oder bevor sie vollständig abgekühlt ist, zu berühren oder zu bewegen.
 - Überprüfen Sie die Tischfeuerstelle nach einer längeren Lagerung auf Abrieb, Verschleiß oder Beschädigungen.
 - Stellen Sie sicher, dass die Tischfeuerstelle vollständig abgekühlt ist, bevor Sie sie abdecken.
 - Betreiben Sie diese Tischfeuerstelle nicht unter dem Einfluss von Drogen oder Alkohol oder wenn Sie müde sind.
 - Verwenden Sie diese Tischfeuerstelle nur, wenn sie vollständig zusammengebaut ist und alle Teile fest sitzen und angezogen sind.
 - Verwenden Sie die Feuerstelle niemals unter tief hängenden Ästen, Spalieren oder Überhängen jeglicher Art, einschließlich überdachter Veranden.
 - Verwenden Sie die Feuerstelle stets in Übereinstimmung mit allen geltenden lokalen, regionalen und nationalen Vorschriften. Wenden Sie sich für weitere Hinweise und Details an Ihre örtliche Feuerwehr.
 - Beachten Sie bei der Verwendung der Tischfeuerstelle dieselben Vorsichtsmaßnahmen wie bei jedem offenen Feuer.
 - Verwenden Sie die Feuerstelle erst, nachdem Sie die Bedienungsanleitung und die Warnhinweise gelesen haben.
 - Die Tisch-Feuerstelle ist für die Verwendung mit Mini-Holzsplittern oder Holzpellets ausgelegt und funktioniert mit anderen Brennstoffen möglicherweise nicht ordnungsgemäß.
 - Bewahren Sie kein Benzin oder andere brennbare Dämpfe oder Flüssigkeiten in der Nähe der Feuerstelle auf und verwenden Sie diese dort nicht.
 - Lagern Sie keine Flüssiggasflaschen in einem Umkreis von 30 Fuß um die Tischfeuerstelle, während diese in Betrieb ist.
 - Verwenden Sie Feuerstellen nicht in der Nähe von PKWs, LKWs, Transportern oder Wohnmobilen.
 - Halten Sie den Bereich um die Tischfeuerstelle frei von brennbaren Materialien, Benzin oder anderen brennbaren Flüssigkeiten. Verwenden Sie die Tischfeuerstelle nicht in einer explosionsgefährdeten Umgebung.
 - Tragen Sie beim Betrieb der Tischfeuerstelle keine brennbare oder locker sitzende Kleidung.
 - Entfernen Sie keine Kohlen oder Asche und reinigen Sie die Feuerstelle erst, wenn die Kohlen und die Asche vollständig erloschen sind und das Gerät vollständig abgekühlt ist.
 - Lehnen Sie sich beim Anzünden oder während des Gebrauchs nicht über die Tischfeuerstelle und greifen Sie nicht darüber.
 - Vermeiden Sie es, Rauch vom Feuer einzusatmen, und achten Sie darauf, dass kein Rauch in Ihre Augen gelangt.
 - Verwenden Sie kein Wasser zum Löschen des Feuers, da dies zu Schäden an der Feuerstelle sowie zu Verletzungen des Benutzers führen kann.
 - Wenn die oben genannten Anweisungen nicht genau befolgt werden, kann es zu schweren Verletzungen, zum Tod und/oder zu Sachschäden kommen.

GENERAL WARNINGS






- Verwenden Sie niemals Benzin, Alkohol oder flüchtige Flüssigkeiten, um ein Feuer zu entfachen oder wieder anzufachen.
- Um die Lebensdauer des Produkts zu verlängern, halten Sie das Feuer in einem angemessenen Umfang und überladen Sie es nicht.
- Die Tisch-Feuerstelle für den Außenbereich ist nur für Erwachsene bestimmt.
- Vergewissern Sie sich vor jedem Gebrauch, dass sich die Tisch-Feuerstelle für den Außenbereich in einem einwandfreien Zustand befindet.
- Lassen Sie das Gerät während des Gebrauchs niemals unbeaufsichtigt.
- Nicht bei windigen Bedingungen verwenden.
- Legen Sie kein Holz über die Lüftungsöffnungen am oberen Rand der Feuerschale.
- Seien Sie beim Anzünden des Feuers vorsichtig, da die Oberflächen während des Gebrauchs sehr heiß werden.
- Seien Sie auch nach dem Erlöschen des Feuers vorsichtig. Die Oberflächen bleiben noch einige Zeit heiß.
- Die Feuerstelle für den Außenbereich muss vollständig abgekühlt und alle Glut muss gelöscht sein, bevor eine Abdeckung aufgesetzt werden darf.
- GEFAHR DURCH KOHLENMONOXID! Das Verbrennen von Holz oder Holzkohle erzeugt Kohlenmonoxid, das geruchlos ist und in geschlossenen Räumen zum Tod führen kann. Verbrennen Sie niemals Holzscheite, Holzpellets oder Holzkohle in Innenräumen.

Belüftungslöcher



LIEFERUMFANG

KOMPONENTEN

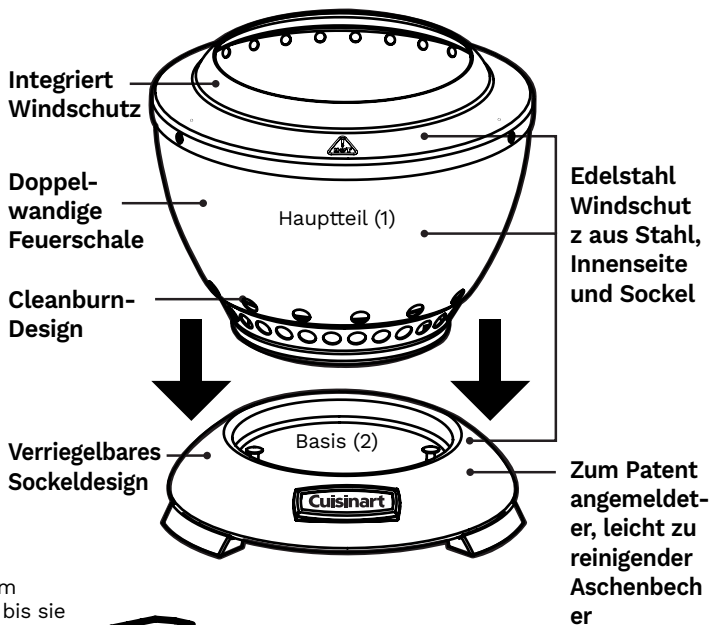
TEIL	BESCHREIBUNG	ANZAHL
1	Hauptteil 	(x 1)
2	Sockel 	(x 1)
3	Transporttasche 	(1 Stück)

MONTAGEANLEITUNG

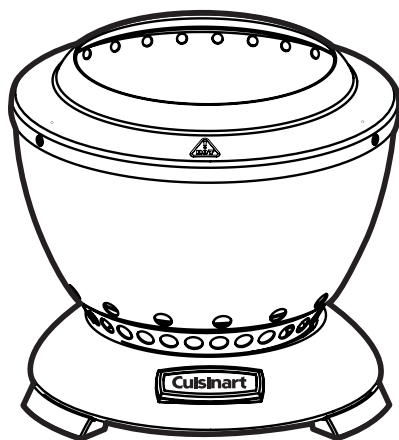
Nehmen Sie alle Teile vorsichtig aus dem Karton und vergewissern Sie sich, dass alle aufgeführten Teile vorhanden sind (siehe Teilleiste). Sollten Teile fehlen, wenden Sie sich bitte an die Nummer 1-866-994-6390, um weitere Unterstützung zu erhalten.

Gehen Sie beim Entnehmen der Teile aus der Verpackung vorsichtig vor. Es wird empfohlen, beim Zusammenbau und beim Umgang mit losen Teilen Handschuhe zu tragen.

1. Senken Sie den Hauptkörper (1) auf den Sockel (2) und richten Sie die beiden Langlöcher des Hauptkörpers Befestigen Sie die Schale unten mit den beiden vertikalen Stiften des Sockels und drücken Sie die Schale nach unten in den Sockel.



2. Nach dem Absenken „im Uhrzeigersinn“ drehen, bis sie einrastet.



19 cm breit x 18 cm hoch –
zusammengebaut

BETRIEB

DUAL-FUEL

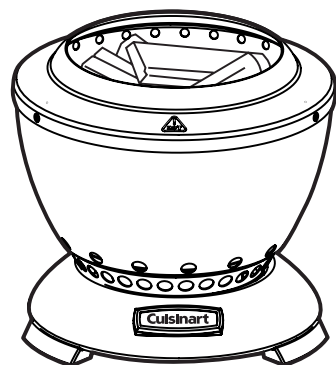


Verbrennung von Holzpellets – (Befüllen und genießen)

Diese „Clean Burn“-Tischfeuerstelle bietet, sobald sie mit Holzpellets befüllt ist, je nach Wetterlage bis zu 45 Minuten lang ein großartiges Erlebnis. Selbst wenn die Flammen erlöschen und nicht mehr über den Windschutz hinausragen, brennen die Pellets im Inneren noch weiter und geben noch eine ganze Weile lang wohlige Wärme ab!

Anleitung:

1. Stellen Sie die Feuerstelle auf einen ebenen Untergrund und stellen Sie sie vor Wind geschützt auf.
2. Geben Sie entweder Pellets zum Heizen oder lebensmitteltaugliche (Räucher-)Pellets in die Schale, füllen Sie die Pellets bis etwa 1,3 cm unterhalb der oberen inneren Belüftungslöcher ein und verteilen Sie sie gleichmäßig im Inneren. **Hinweis: Wenn die eingefüllten Pellets höher als die oberen inneren Belüftungslöcher reichen, kann dies dazu führen, dass die Belüftung der Feuerstelle blockiert wird und die Pellets nicht optimal mit Luft versorgt werden. Dies kann dazu führen, dass das Feuer erstickt und beim Anzünden übermäßig viel Rauch entsteht.**
3. Wir empfehlen die Verwendung von Anzündern, um Ihre Feuerstelle schnell und einfach mit Pellets anzuzünden. Legen Sie (1) Anzünder auf die Pellets in die Mitte der Schale. Drücken Sie ihn zur Hälfte in die Pellets hinein, sodass der Anzünder eingetaucht und von Pellets umgeben ist.
4. Zünden Sie den Anzünder mit einem Butangasbrenner oder einem langen Streichholz an, sodass die Pellets von selbst zu brennen beginnen. Lehnen Sie sich nun zurück und genießen Sie es. **Option:** Um die Brenndauer Ihrer Feuerstelle zu verlängern, geben Sie jeweils bis zu 1/4 Tasse Pellets entlang des inneren Randes der Schale hinzu. Vermeiden Sie es, sie in die Mitte zu legen, um ein Erstickten der Flammen zu verhindern. Verwenden Sie einen metallenen 1/4-Messbecher, vorzugsweise mit langem Stiel. Wenn Sie die Pellets zu schnell hinzufügen, wird der Luftstrom verringert und die Flammen können erlöschen, sodass ein Neustart erforderlich wird.

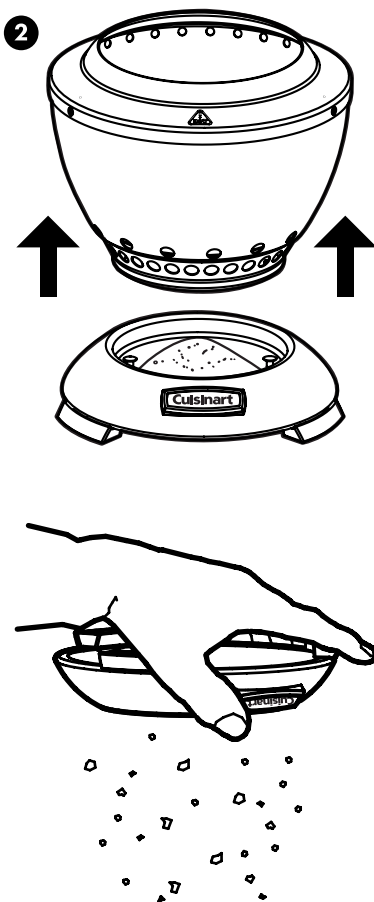


Verbrennen von Mini-Brennholz (max. 15 cm)

1. Stellen Sie die Feuerstelle auf einen ebenen Untergrund, fern von starkem Wind.
2. Legen Sie zunächst zwei kürzere Mini-Holzstücke auf jeder Seite des Kamins in die Schale, geben Sie dann zerknülltes Papier oder Ihren Feueranzünder auf den erhöhten Kamin in der Mitte. **Hinweis:** Mit Feueranzündern lässt sich Ihre Feuerstelle schnell und einfach entzünden.
3. Legen Sie nun zwei oder drei weitere Mini-Holzstücke kreuzweise darauf.
4. Zünden Sie das Papier oder den Anzünder mit einem Butangasbrenner oder einem langen Streichholz an, damit die Holzstücke zu brennen beginnen. **Hinweis: Legen Sie die Holzstücke nicht höher als bis zu den oberen inneren Belüftungslöchern, da dies dazu führen kann, dass die erforderlichen Belüftungslöcher verstopfen und Ihr Feuer zu rauchen beginnt. Wir empfehlen, die Holzstücke nicht höher als bis zu den oberen inneren Belüftungslöchern zu stapeln.**
5. Geben Sie nach und nach weitere Mini-Holzstücke in die Schale und fügen Sie so lange Holz hinzu, wie das Feuer brennen soll.

ENTFERNEN DER ASCHE

- Sobald das Feuer erloschen ist und das Gerät vollständig abgekühlt ist, bürsten Sie die verbleibende Asche durch die Löcher in der Bodenplatte des Hauptkörpers, sodass sie hindurchfällt und in den Sockel gelangt.
- Nehmen Sie den Hauptkörper vom Sockel ab, damit Sie die Asche aus dem Sockel leicht entsorgen können. So nehmen Sie die Hauptschale vom Sockel ab:
 1. Halten Sie den Sockel fest und drehen Sie die Schale gegen den Uhrzeigersinn vom Sockel weg.
 2. Heben Sie den Behälter nach oben, um ihn zu lösen, und kippen Sie den Sockel, um die kalte Asche zu entsorgen.



PFLEGE UND WARTUNG

- Entfernen Sie die Asche nach jedem Gebrauch erst, wenn die Feuerstelle vollständig abgekühlt ist. Siehe Abschnitt „Asche entfernen“ oben.
- Versuchen Sie nicht, das Gerät zu reinigen, solange es noch heiß ist.
- Bewahren Sie die Feuerstelle an einem trockenen Ort vor Witterungseinflüssen geschützt auf.
- Wenn die Feuerstelle nicht in Gebrauch ist, bewahren Sie sie in der mitgelieferten Transporttasche auf, um sie vor Feuchtigkeit zu schützen.

WAARSCHUWINGEN EN GEBRUIK

BELANGRIJK: ALLE INSTRUCTIES EN VEILIGHEIDSMATREGELEN IN DIT HOOFDSTUK MOETEN WORDEN OPGEVOLGD OM SCHADE EN/OF LETSEL TE VOORKOMEN.

WEES VOORZICHTIG EN GEBRUIK UW GEZOND VERSTAND BIJ HET GEBRUIK VAN UW BUITENVUURKORF. HET NIET NALEVEN VAN DE VEILIGHEIDSWAARSCHUWINGEN EN RICHTLIJNEN IN DE HANDLEIDING KAN LEIDEN TOT LICHAAMELIJK LETSEL OF MATERIËLE SCHADE. BEWAAR DEZE HANDLEIDING VOOR TOEKOMSTIG GEBRUIK.

BELANGRIJKE VEILIGHEIDSINFORMATIE

WAARSCHUWING:

- Alleen voor gebruik buitenshuis.
- **Let op:** Een houtgestookte vuurkorf kan onvoorspelbaar zijn bij wind. Wees uiterst voorzichtig bij wind.
- Alleen gebruiken op een vlakke ondergrond.
- De Cleanburn tafelhaard is uitsluitend bedoeld voor gebruik buitenshuis. Hij is ontworpen als tafelhaard en vormt daarmee een prachtige aanvulling op uw buitentafels. De geïntegreerde asbakvoet heeft drie verhoogde pootjes die zorgen voor ruimte voor een koelende luchtstroom onder de voet; plaats de haard tijdens gebruik op een vlakke, stabiele ondergrond. De vuurkorf wordt extreem heet, waardoor er hete lucht onder wordt verzameld. Zorg er daarom voor dat er geen warmtegevoelige materialen onder en net buiten het voetgedeelte liggen. Houd de ruimte rondom de voet van de vuurkorf altijd vrij en houd er geen mobiele telefoons, bekers, glaswerk en dergelijke uit de buurt. Vuurbestendige oppervlakken zijn het beste.

OPMERKING: Laat de Cleanburn tafelmodel vuurkorf niet onbeheerd achter tijdens gebruik, vooral niet in de buurt van brandbare voorwerpen en zelfs niet wanneer deze aan het afkoelen is.

- Zorg ervoor dat de vuurkorf op tafel minstens 90 cm verwijderd blijft van de gasten aan tafel en van alle brandbare voorwerpen op de tafel.
- Houd de vuurkorf voor buiten minimaal 3 meter verwijderd van gebouwen, constructies en alle brandbare voorwerpen, zoals parasols, luifels en voertuigen.
- Laat kinderen het product niet aanraken of omverduwen.
- Laat de tafelhaard nooit onbeheerd achter, vooral niet wanneer er kinderen en/of huisdieren in de buurt zijn.
- Wanneer hout langzaam verbrandt, komen er teer en andere organische dampen vrij die zich vermengen met het vrijkomende vocht en zo creosoot vormen. De creosootdampen condenseren op relatief koelere oppervlakken, zoals de afvoeropeningen. Hierdoor hoopt zich creosootresten op deze oppervlakken op. Als deze creosoot ontbrandt, ontstaat er een extreem heet vuur. Om dit te voorkomen, moet u de binnenkant van de vuurkorf minstens twee keer per jaar grondig reinigen.
- Houd de tafelhaard schoon. Wanneer er zich as of creosoot heeft opgehoopt, moet deze worden schoongemaakt om het risico op brand te verminderen. Zie het hoofdstuk Onderhoud en verzorging.
- De oppervlakken van de vuurkorf voor op tafel worden bij normaal gebruik zeer heet en kunnen brandwonden veroorzaken. Laat de vuurkorf niet onbeheerd

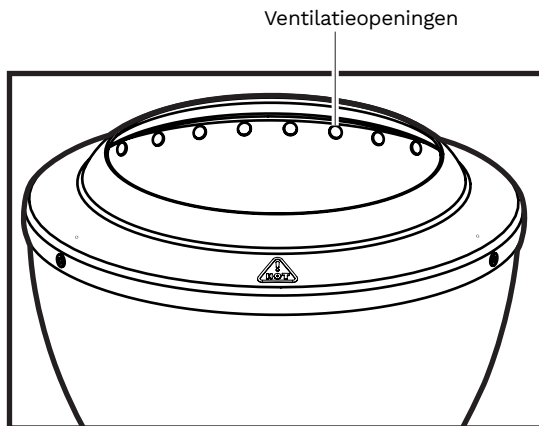
achter in de aanwezigheid van kinderen en houd hem uit de buurt van brandbare materialen.

- Om onbedoelde brandwonden te voorkomen, dient u hittebestendige handschoenen te dragen en gereedschap met lange stelen, handgrepen en knoppen te gebruiken bij het bedienen van de vuurkorf.
- Gebruik **NOOIT** benzine, lantaarnbrandstof op benzinebasis, kerosine, aanmaakvloeistof voor houtskool of soortgelijke vloeistoffen om een vuur in dit apparaat aan te steken of op te stoken. Houd al deze vloeistoffen ver uit de buurt van het apparaat wanneer het in gebruik is.
- Probeer de tafelhaard nooit aan te raken of te verplaatsen terwijl deze in gebruik is of voordat deze volledig is afgekoeld.
- Controleer de tafelhaard na een periode van opslag op slijtage of beschadigingen.
- Zorg ervoor dat de tafelhaard volledig is afgekoeld voordat u deze afdekt.
- Gebruik deze tafelhaard niet onder invloed van drugs of alcohol, of wanneer u vermoeid bent.
- Gebruik deze tafelhaard alleen als deze volledig is gemonteerd en alle onderdelen stevig zijn bevestigd en vastgedraaid.
- Gebruik de vuurkorf nooit onder laaghangende takken, latwerk of overhangende constructies van welke aard dan ook, inclusief overdekte veranda's.
- Gebruik de vuurkorf altijd in overeenstemming met alle toepasselijke lokale, provinciale en nationale voorschriften. Neem contact op met de plaatselijke brandweer voor verdere begeleiding en details.
- Neem bij het gebruik van de tafelhaard dezelfde voorzorgsmaatregelen in acht als bij elk ander open vuur.
- Gebruik de vuurkorf pas nadat u de gebruiksaanwijzing en de veiligheidswaarschuwingen hebt gelezen.
- De tafelvuurkorf is ontworpen voor gebruik met mini-houtblokken of houtpellets en werkt mogelijk niet goed met andere brandstoffen.
- Bewaar of gebruik geen benzine of andere brandbare dampen of vloeistoffen in de buurt van de vuurkorf.
- Bewaar geen LPG-gasflessen binnen 9 meter van de tafelvuurkorf terwijl deze in gebruik is.
- Gebruik vuurkorven niet in de buurt van auto's, vrachtwagens, bestelwagens of campers.
- Houd de ruimte rondom de tafelvuurkorf vrij en houd er geen brandbare materialen, benzine of andere brandbare vloeistoffen in de buurt. Gebruik de tafelvuurkorf niet in een explosieve omgeving.
- Draag geen brandbare of loszittende kleding tijdens het gebruik van de tafelvuurkorf.
- Verwijder geen kolen of as en maak de vuurkorf niet schoon voordat de kolen en as volledig zijn gedoofd en het apparaat volledig is afgekoeld.
- Leun niet over de vuurkorf op tafel en reik er niet naar uit tijdens het aansteken of wanneer deze in gebruik is.
- Vermijd het inademen van rook van het vuur en zorg dat er geen rook in uw ogen komt.
- Gebruik geen water om het vuur te doven, aangezien dit schade aan de vuurkorf kan veroorzaken en letsel bij de gebruiker kan veroorzaken.
- Als de bovenstaande instructies niet nauwkeurig worden opgevolgd, kan dit leiden tot ernstig letsel, de dood en/of materiële schade.

GENERAL WARNINGS






- Gebruik nooit benzine, alcohol of vluchtige vloeistoffen om een vuur aan te steken of weer aan te wakken.
- Om de levensduur van het product te verlengen, moet u het vuur op een redelijke grootte houden en het niet overbelasten.
- De tafelmodel vuurkorf voor buiten is uitsluitend bedoeld voor gebruik door volwassenen.
- Controleer voor elk gebruik of de vuurkorf in goede staat is.
- Laat het apparaat tijdens het gebruik nooit onbeheerd achter.
- Niet gebruiken bij wind.
- Leg het hout niet boven de ventilatieopeningen aan de bovenkant van de vuurkorf.
- Wees voorzichtig bij het onderhouden van het vuur, aangezien de oppervlakken tijdens het gebruik zeer heet worden.
- Wees voorzichtig nadat het vuur is gedoofd. De oppervlakken blijven nog enige tijd heet.
- De vuurkorf voor buiten moet volledig zijn afgekoeld en alle sintels moeten gedoofd zijn voordat er een afdekking op kan worden geplaatst.
- GEVAAR VOOR KOOLMONOXIDE! Het verbranden van hout of houtskool produceert koolmonoxide, dat reukloos is en de dood kan veroorzaken als het in afgesloten ruimtes wordt verbrand. Verbrand nooit houtblokken, houtpellets of houtskool binnenshuis.



WAT ZIT ER IN DE DOOS

ONDERDELEN

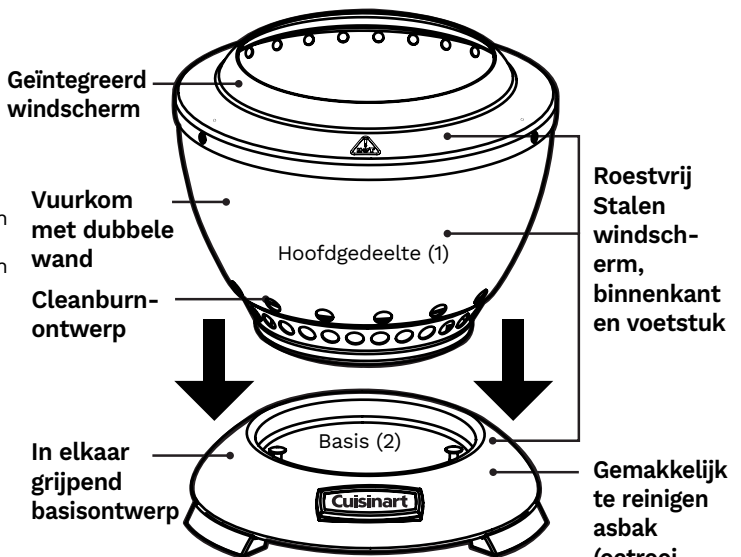
ONDERDEEL	BESCHRIJVING	AANTAL
1	Hoofdgedeelte 	(x 1)
2	Voet 	(x 1)
3	Transporttas 	(x 1)

MONTAGE-INSTRUCTIES

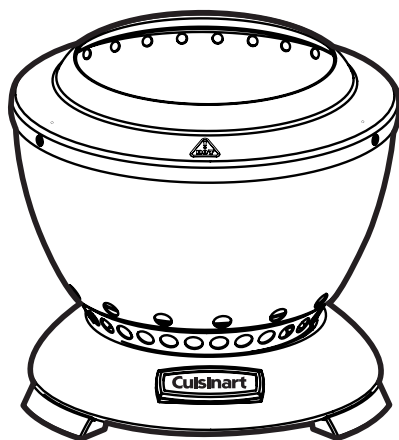
Haal alle onderdelen voorzichtig uit de doos en controleer of u alle onderdelen hebt (zie de onderdelenlijst). Neem bij ontbrekende onderdelen contact op met 1-866-994-6390 voor verdere hulp.

Wees voorzichtig bij het uit de verpakking halen van de onderdelen. Het wordt aanbevolen handschoenen te dragen bij het monteren en hanteren van losse onderdelen.

1. Laat de hoofdbehuizing (1) bovenop de Voet (2) en lijn de twee sleufgaten van het hoofdgedeelte uit aan de onderkant met de 2 verticale pinnen van de voet en druk de schaal naar beneden in de voet.



2. Zet de basis neer en draai deze vervolgens met de klok mee totdat hij vastklikt.



19 cm breed x 18 cm hoog -
gemonteerd

GEBRUIK

DUBBELE BRANDSTOF



Houtpellets verbranden - (Vul hem en geniet van de ervaring)

Deze Clean Burn-tafelhaard biedt, eenmaal gevuld met houtpellets, een geweldige ervaring die tot wel 45 minuten kan duren, afhankelijk van het weer. Zelfs als de vlammen doven en niet meer boven de windscherm uitkomen, blijven de pellets binnenin nog een tijdje branden en geven ze warme BTU's af!

Gebruiksaanwijzing:

1. Plaats de vuurkorf in de voet op een vlakke ondergrond, uit de buurt van harde wind.
2. Doe pellets voor verwarming of pellets van voedingskwaliteit (voor roken) in de schaal, vul deze tot ongeveer 1,25 cm onder de bovenste ventilatieopeningen aan de binnenkant, en verdeel de pellets gelijkmatig over de bodem.
Let op: als de pellets hoger komen te liggen dan de bovenste ventilatieopeningen aan de binnenkant, kan dit ervoor zorgen dat de ventilatie van de vuurkorf wordt geblokkeerd en er geen optimale luchtstroom naar de pellets komt. Hierdoor kan het vuur verstikken en overmatige rookontwikkeling veroorzaken bij het aansteken.
3. Wij raden aan om aanmaakblokjes te gebruiken om uw vuurkorf snel en eenvoudig met pellets aan te steken. Plaats (1) aanmaakblokje bovenop de pellets in het midden van de schaal. Druk het blokje tot halverwege in de pellets, zodat het ondergedompeld is en omringd wordt door pellets.
4. Steek de aanmaakblokjes aan met een butaangasbrander of een lange lucifer, zodat de pellets vanzelf gaan branden. Ontspan je nu en geniet ervan. **Optie:** Om de brandtijd van uw vuurkorf te verlengen, voegt u telkens maximaal 1/4 kopje pellets toe langs de binnenrand van de schaal. Plaats ze niet in het midden om te voorkomen dat de vlammen worden gesmoord. Gebruik een metalen maatbeker van 1/4 kop, bij voorkeur met een lange steel. Als u te snel pellets toevoegt, vermindert dit de luchtstroom en kunnen de vlammen doven, waardoor u opnieuw moet beginnen.

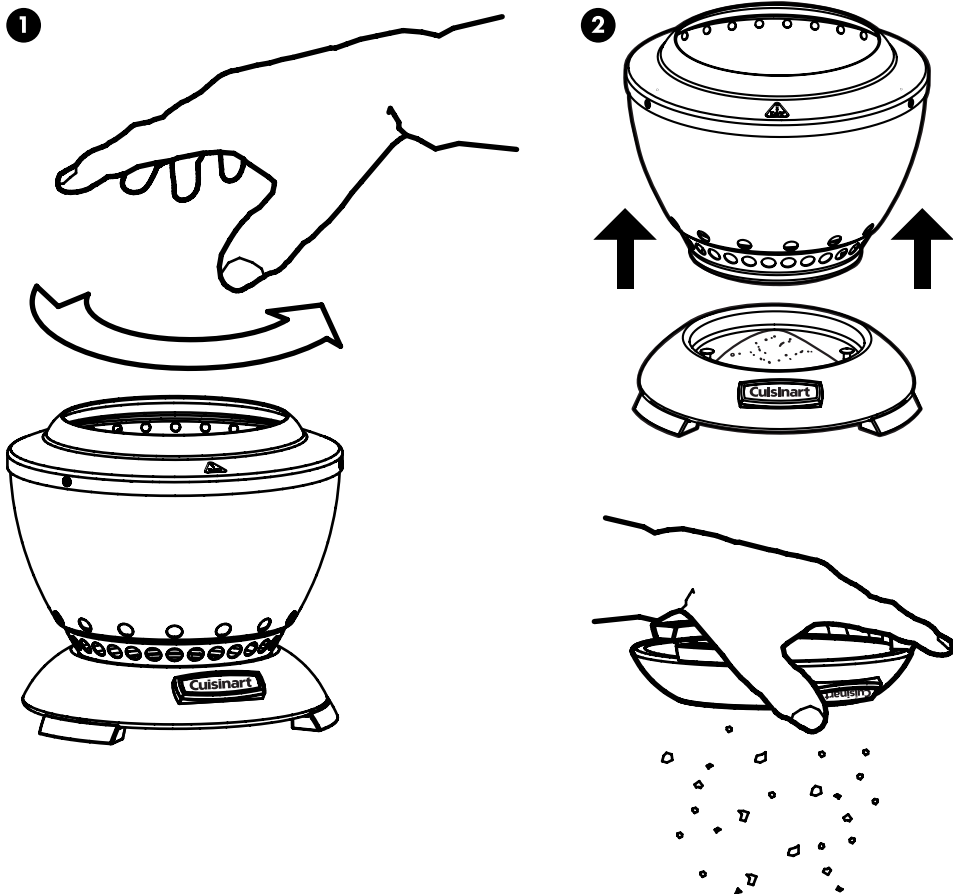


Het verbranden van mini-brandhout (maximaal 15 cm)

1. Plaats de vuurkorf op een vlakke ondergrond, uit de wind.
2. Leg eerst twee kortere stukjes mini-brandhout in de schaal aan weerszijden van de schoorsteen, voeg vervolgens het verfrommelde papier toe of plaats uw aanmaakblokjes bovenop de verhoogde schoorsteen in het midden. Opmerking: Met aanmaakblokjes kunt u uw vuurkorf snel en gemakkelijk aansteken.
3. Leg er nu nog twee of drie mini-houtblokken in een kruispatroon bovenop.
4. Steek het papier of de aanmaakblokjes aan met een butaangasbrander of een lange lucifer, zodat de houtblokken gaan branden. **Let op: leg de houtblokken niet hoger dan de bovenste ventilatiegaatjes aan de binnenkant, omdat dit ertoe kan leiden dat de nodige ventilatieopeningen worden geblokkeerd en uw vuur gaat roken. Wij raden aan om niet hoger te stapelen dan de bovenste binnenste ventilatieopeningen.**
5. Voeg langzaam extra mini-houtblokjes toe aan de schaal en blijf hout toevoegen zolang u het vuur wilt laten branden.

AS VERWIJDEREN

- Zodra het vuur gedoofd is en het apparaat volledig is afgekoeld, veegt u de resterende as door de gaten in de bodemplaat van het hoofdgedeelte, zodat deze erdoorheen valt en in de voet terecht komt.
- Haal het hoofdgedeelte van de voet, zodat u de as gemakkelijk uit de voet kunt verwijderen. Om de hoofdkom van de voet te verwijderen:
 1. Houd de voet stil en draai de schaal in een “tegen de klok in” beweging los van de voet.
 2. Til de schaal omhoog om deze los te maken en kantel de voet om de koude as weg te gooien.



VERZORGING EN ONDERHOUD

- Verwijder de as na elk gebruik pas als de vuurkorf volledig is afgekoeld. Zie het gedeelte ‘As verwijderen’ hierboven.
- Probeer de vuurkorf niet schoon te maken terwijl deze nog heet is.
- Bewaar de vuurkorf op een droge plek, beschermd tegen weersinvloeden.
- Bewaar de vuurkorf in de meegeleverde transporttas wanneer deze niet in gebruik is, om hem te beschermen tegen vocht.

SÄKERHETSINFORMATION

VARNINGAR OCH ANVÄNDNING

VIKTIGT: ALLA ANVISNINGAR OCH SÄKERHETSÅTGÄRDER I DETTA AVSNITT MÅSTE FÖLJAS FÖR ATT FÖRHINDRA SKADOR OCH/ELLER PERSONSKADOR.

VAR FÖRSIKTIG OCH ANVÄND SUNT FÖRNUFT NÄR DU ANVÄNDER DIN UTMOMHUSELDSTAD. UNDERLÅTENHET ATT FÖLJA SÄKERHETSVARNINGARNA OCH RIKTLINJERNA I MANUALEN KAN LEDA TILL PERSONSKADA ELLER SKADA PÅ EGENDOM. SPARA DENNA MANUAL FÖR FRAMTIDA REFERENS.

VIKTIG SÄKERHETSINFORMATION

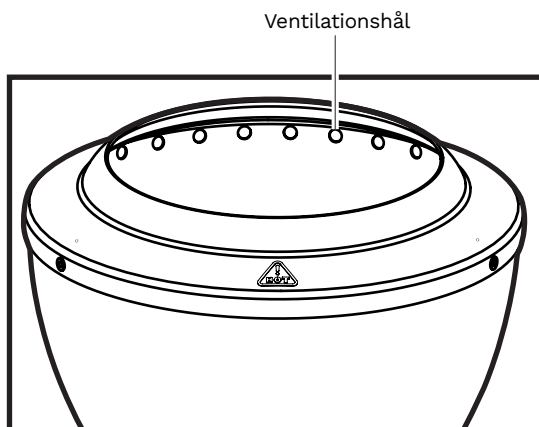
VARNING:

- Endast för utomhusbruk.
- **Varning:** En eldstad för vedeldning kan vara oförutsägbar i blåst. Var ytterst försiktig vid blåsiga förhållanden.
- Använd endast på plana ytor.
- Cleanburn-eldstaden för bord är endast avsedd för utomhusbruk. Den är utformad som en eldstad för bord och är därför ett utmärkt tillskott till dina utomhusbord. Den inbyggda askfacket har tre upphöjda ben som skapar utrymme för kylande luftflöde under basen, och den bör placeras på en plan, stabil yta vid användning. Eldstaden blir extremt het, vilket gör att varm luft samlas under den. Se därför till att det inte finns några värmekänsliga material under eller i närheten av basen. Håll alltid området runt eldstaden öppet och fritt från mobiltelefoner, koppar, glas och liknande. Brandbeständiga ytor är att födreda. **OBS: Lämna inte Cleanburn-bordseldstaden utan uppsikt när den används, särskilt inte i närheten av brännbara föremål och inte heller när den svalnar.**
- Håll den utomhusplacerade eldstaden minst 90 cm från gästerna vid bordet och från alla brandfarliga föremål på bordet.
- Håll eldstaden utomhus minst 3 meter från byggnader, konstruktioner och alla brandfarliga föremål, såsom parasoller, markiser och fordon.
- Låt inte barn röra eller välta produkten.
- Lämna aldrig bordseldstaden utan uppsikt, särskilt inte när barn och/eller husdjur befinner sig i närheten.
- När ved brinner långsamt bildas tjära och andra organiska ångor som, i kombination med fukt som avges, bildar kreosot. Kreosotångorna kondenserar på relativt kallare ytor, såsom avgasöppningarna. Detta leder till att kreosotrester ansamlas på dessa ytor. Om kreosoten antänds uppstår en extremt het brand. För att förhindra detta bör du göra en grundlig rengöring av eldstadens inre delar minst två gånger om året.
- Håll bordsbrasan ren. När aska eller kreosot har samlats bör den rengöras för att minska brandrisken. Se avsnittet Skötsel och underhåll.
- Ytorna på eldstaden blir mycket heta vid normal användning och kan utgöra en risk för brännskador. Lämna inte eldstaden utan uppsikt när barn är i närheten och håll den borta från brännbart material.
- För att undvika oavsiktliga brännskador ska du använda värmetåliga handskar samt verktyg, handtag och vred med långa skaft när du hanterar eldstaden.
- Använd **ALDRIG** bensin, bensinliknande lanternbränsle, fotogen, tändvätska för kol eller liknande vätskor för att tända eller ”piffa upp” elden i denna apparat. Håll alla sådana vätskor på säkert avstånd från apparaten när den används.

- Försök aldrig röra vid eller flytta bordselden medan den är i bruk eller innan den har svalnat helt.
- Efter en tids förvaring ska du kontrollera bordsbrasan för slitage, nötning eller skador.
- Innan du täcker över din bordsbraskamin, se till att den har svalnat helt.
- Använd inte denna bordseldstad om du är påverkad av droger eller alkohol, eller om du är trött.
- Använd inte denna bordsbraskamin förrän den är helt monterad och alla delar är ordentligt fastsatta och åtdragna.
- Använd aldrig under lågt hängande grenar, spaljéer eller överhäng av något slag, inklusive täckta verandor.
- Använd alltid eldstaden i enlighet med alla tillämpliga lokala, regionala och nationella bestämmelser. Kontakta din lokala brandkår för ytterligare vägledning och information.
- När du använder bordseldstaden ska du iaktta samma försiktighetsåtgärder som vid all öppen eld.
- Använd inte eldstaden förrän du har läst bruksanvisningen och säkerhetsanvisningarna.
- Bordseldstaden är avsedd för användning med mini-ved eller träpellets och fungerar eventuellt inte korrekt med andra bränslen.
- Förvara eller använd inte bensin eller andra brandfarliga ångor eller vätskor i närheten av eldstaden.
- Förvara inte gasflaskor inom 9 meter från bordseldstaden när den är i bruk.
- Använd inte eldstäder i närheten av bilar, lastbilar, skåpbilar eller husbilar.
- Håll området runt bordseldstaden fritt från brännbart material, bensin eller andra brandfarliga vätskor. Använd inte bordseldstaden i en explosiv miljö.
- Bär inte brandfarliga eller löst sittande kläder när du använder eldstaden.
- Ta inte bort kol eller aska och rengör inte eldstaden förrän kolet och askan har slocknat helt och enheten har svalnat helt.
- Luta dig inte över eller sträck dig över eldstaden när du tänder den eller när den är i bruk.
- Undvik att andas in rök från elden och undvik att få rök i ögonen.
- Använd inte vatten för att släcka elden, eftersom det kan orsaka skador på eldstaden och skada användaren.
- Allvarliga personskador, dödsfall och/eller materiella skador kan uppstå om ovanstående anvisningar inte följs noggrant.






- Använd aldrig bensin, alkohol eller flyktiga vätskor för att tända eller återuppväcka elden.
- För att förlänga produktens livslängd, håll elden på en rimlig storlek och överbelasta inte.
- Denna bordsmodell av eldstad för utomhusbruk är endast avsedd för vuxna.
- Kontrollera före varje användning att eldstaden för utomhusbruk är i gott skick.
- Lämna aldrig produkten utan uppsikt under användning.
- Använd inte i blåsiga förhållanden.
- Lägg inte ved ovanför ventilationshålen på eldskålens ovasida.
- Var försiktig när du sköter elden, eftersom ytorna blir mycket heta under användning.
- Var försiktig efter att elden har släckts. Ytorna förblir heta en stund.
- Den utomhusplacerade eldstaden måste ha svalnat helt och alla glödande kolbitar måste vara släckta innan något lock får läggas på.
- FARA FÖR KOLMONOXID! Förbränning av ved eller kol avger kolmonoxid, som är luktfri och kan vara dödlig om den avges i slutna utrymmen. Bränn aldrig ved, träpellets eller kol inomhus.



VAD FINNS I FÖRPACKNINGEN

KOMPONENTER

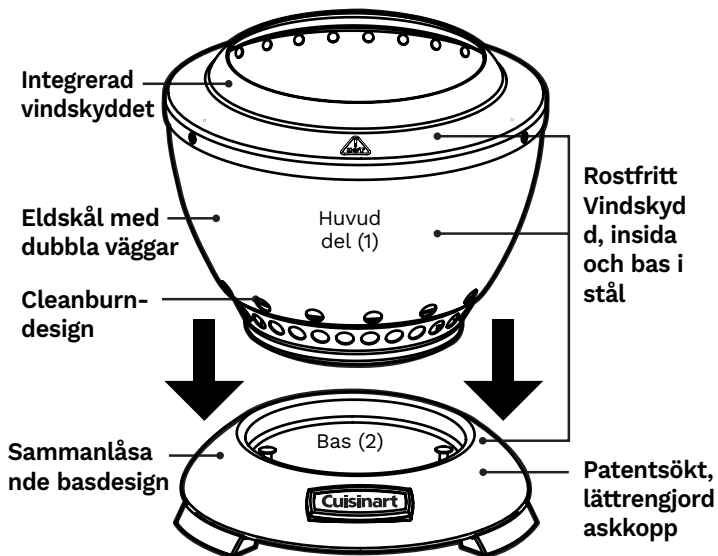
DEL	BESKRIVNING	ANT
1	Huvudde 	(x 1)
2	Botten 	(x 1)
3	Transportväska 	(x 1)

MONTERINGSANVISNINGAR

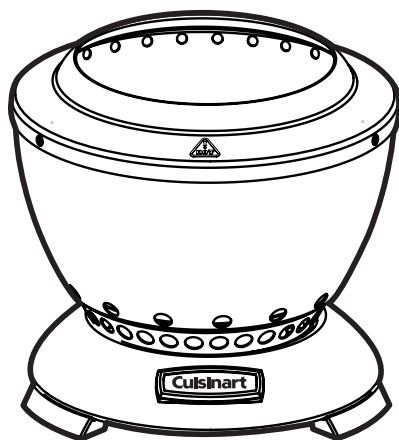
Ta försiktigt ut alla delar ur kartongen och kontrollera att alla delar som anges finns med (se komponentlistan). Om delar saknas, kontakta 1-866-994-6390 för ytterligare hjälp.

Var försiktig när du tar ut delarna ur förpackningen. Det rekommenderas att du bär handskar när du monterar och hanterar lösa delar.

1. Sänk ned huvud (1) ovanpå (2) och rikta in huvuddelens två slitsade hål i botten med basens två vertikala stift och tryck ner skålen i basen.



2. Tryck ner och vrid sedan medurs tills den låser sig på plats.



19 cm bred x 18 cm hög – monterad

ANVÄNDNING

DUBBELBRÄNSLE



Förbränning av träpellets – (Fyll på och njut av upplevelsen)

Denna bordsbraskamin med ren förbränning ger, när den är fylld med träpellets, en fantastisk upplevelse i upp till 45 minuter beroende på vädret. Även när lågorna dämpas och inte syns ovanför vindsyddet fortsätter pelletsen inuti att brinna och avge värme i form av BTU under en stund till!

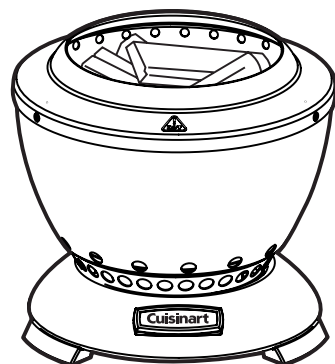
Anvisningar:

1. Placera eldstaden i basen på en plan yta, skyddad från stark vind.
2. Fyll skålen med antingen pellets avsedda för uppvärmning eller pellets av livsmedelskvalitet (för rökning). Håll i pellets tills de når ungefär 1,3 cm under de övre inre ventilationshålen, och rör om pelletsen så att de fördelas jämnt i skålen. **Obs! Om pelletsen når högre än de övre inre ventilationshålen kan detta leda till att eldstadens ventilation blockeras och att pelletsen inte får tillräckligt med luft, vilket kan göra att elden kvävs och avger överdriven rök när du försöker tända den.**
3. Vi rekommenderar att du använder tändblock för att snabbt och enkelt med pellets. Placera (1) tändblock ovanpå pelletsen i mitten av skålen. Tryck ner det halvvägs i pelletsen så att tändblocket är nedsänkt och omgivet av pellets.
4. Tänd tändmedlet med en butanbrännare eller en lång tändsticka så att pelletsen börjar brinna av sig själva. Nu är det bara att koppla av och njuta. **Alternativ:** För att förlänga eldstadens brinntid, lägg till upp till 1/4 kopp pellets åt gången längs skålens inre kant. Undvik att placera dem i mitten för att inte kväva lågorna. Använd en metallmåttkopp på 1/4, helst med långt handtag. Om du lägger till pellets för snabbt minskar luftflödet och lågorna kan stockna, vilket kräver en omstart.



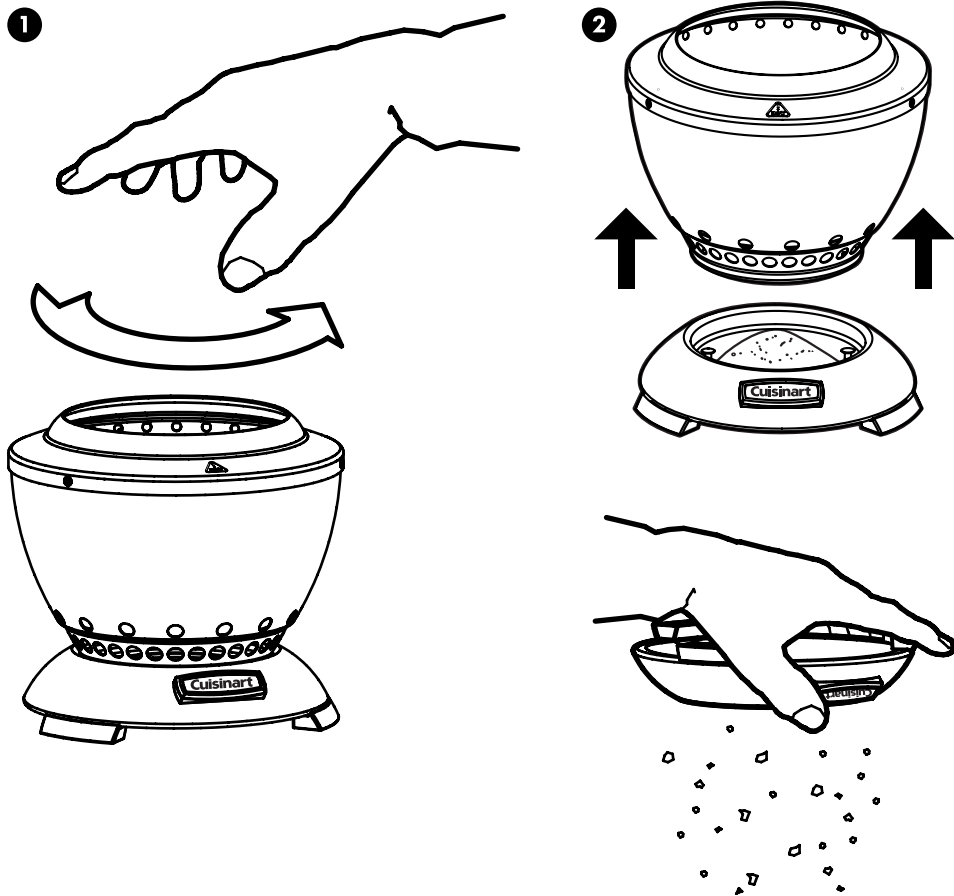
Bränna små vedträn (max 15 cm)

1. Placera eldstaden i basen på en plan yta, skyddad från stark vind.
2. Lägg först två kortare minivedträn i skålen på vardera sidan om skorstenen, lägg sedan in skrynklad papper eller tändmedel ovanpå den upphöjda skorstenen i mitten. **Obs:** Med tändmedel tänder du eldstaden snabbt och enkelt.
3. Lägg nu ytterligare två eller tre minivedträn i ett korsmönster ovanpå.
4. Tänd papperet eller tändmedlet med en butanbrännare eller en lång tändsticka så att vedträden börjar brinna. **Obs! Lägg inte vedträden högre än de övre inre ventilationshålen, eftersom detta kan leda till att nödvändiga ventilationshålen blockeras och att elden börjar ryka. Vi rekommenderar att du inte lägger ved högre än de övre inre ventilationshålen.**
5. Lägg långsamt i fler mini-vedträn i skålen och fortsätt att lägga på ved så länge du vill att elden ska brinna.



BORTAFÖRANDE AV ASKA

- När elden har stannat och enheten har svalnat helt, borsta bort eventuell kvarvarande aska genom hålen i bottenplattan på huvuddelen så att den faller igenom och ner i basen.
- Ta bort huvuddelen från basen så att du enkelt kan tömma ut askan från basen. Så här tar du bort huvudskålen från basen:
 1. Håll fast basen och vrid skålen moturs från basen.
 2. Lyft skålen uppåt för att koppla loss den och vänd basen upp och ner för att tömma ut den kalla askan.



SKÖTSEL OCH UNDERHÅLL

- Rensa bort askan efter varje användning först när eldstaden har svalnat helt. Se avsnittet "Ta bort aska" ovan.
- Försök inte rengöra den medan den är varm.
- Förvara eldstaden på en torr plats skyddad från väder och vind.
- När den inte används ska den förvaras i den medföljande transportväskan för att skydda eldstaden mot fukt.

VAROITUKSET JA KÄYTTÖ

TÄRKEÄÄ: KAIKKIA TÄSSÄ OSASSA ANNETTUJA OHJEITA JA TURVALLISUUSOHJEITA ON NOUDATETTAVA VAURIOIDEN JA/TAI VAMMOJEN VÄLTÄMISEKSI.

KÄYTÄ ULKOTULIPAIKKAA VAROVAISESTI JA TERVEELLÄ JÄRJELLÄ. KÄYTTÖOHJEEN TURVALLISUUSVAROITUSTEN JA OHJEIDEN LAIMINLYÖNTINEN VOI JOHTAA HENKILÖVAHINGOIHIN TAI OMAISUUSVAHINGOIHIN. SÄILYTÄ TÄMÄ KÄYTTÖOHJE TULEVIA TARPEITA VARTEN.

TÄRKEÄÄ TURVALLISUUSTIETOA

▲ VAROITUS:

- Vain ulkokäyttöön.
- **Varoitus:** Puulämmitteinen tulipesä voi käyttäytyä arvaamattomasti tuulisissa olosuhteissa. Ole erittäin varovainen tuulisissa olosuhteissa.
- Käytä vain tasaisella alustalla.
- Cleanburn-pöytätulipesä on tarkoitettu vain ulkokäyttöön. Se on suunniteltu pöytätulipesäksi, joten se sopii erinomaisesti ulkoterrassipöytiisi. Integroidussa tuhkakuppialustassa on kolme korotettua jalkaa, jotka auttavat luomaan tilaa jäähdyttävälle ilmapirrille alustan alle, ja sen tulee olla tasaisella, vakaalla alustalla käytön aikana. Tulentekopaikka kuumenee erittäin kuumaksi, joten sen alle kertyy kuumaa ilmaa. Varmista, ettei pohjan alla tai välittömässä läheisyydessä ole lämpöherkkiä materiaaleja. Pidä tulentekopaikan ympäristö aina vapaana ja poista sieltä matkapuhelimet, kupit, lasiesineet ja vastaavat. Palonkestävät pinnat ovat parhaita. **HUOMAA: Älä jätä Cleanburn-pöytätulentekopaikkaa vartioimatta käytön aikana, etenkin palavien esineiden lähellä tai edes sen jäähtyessä.**
- Pidä ulkotulipesä vähintään 90 cm:n päässä pöydän vieraille ja pöydällä olevista syttyivistä esineistä.
- Pidä ulkotulipesä vähintään 3 m:n päässä rakennuksista, rakenteista ja syttyivistä esineistä, kuten terrassipöydän sateenvarjoista, terrassin tai parvekkeen markiiseista ja ajoneuvoista.
- Älä anna lasten koskettaa tai kaataa tuotetta.
- Älä koskaan jätä pöytätulijaa vartioimatta, etenkin kun lapsia ja/tai lemmikkejä on lähellä.
- Kun puuta poltetaan hitaasti, se tuottaa tervaa ja muita orgaanisia höyryjä, jotka yhdistyvät vapautuneeseen kosteuteen muodostaen kreosootin. Kreosotihöyryt tiivistyvät suhteellisen viileämmille pinnoille, kuten poistoaukkoihin. Tämän seurauksena kreosootinjäämiä kertyy näille pinnoille. Syttyessään tämä kreosootti aiheuttaa erittäin kuuman tulipalon. Tämän estämiseksi puhdista tulisijan sisäosat perusteellisesti vähintään kahdesti vuodessa.
- Pidä pöytätulijaa puhtaana. Kun tuhkaa tai kreosoottia on kertynyt, se on puhdistettava palovaaran vähentämiseksi.
- Pöytätulijajan pinnat kuumenevat tavallisessa käytössä erittäin kuumiksi ja voivat aiheuttaa palovammojen vaaran. Älä jätä tulijaa vartioimatta lasten ollessa paikalla ja pidä se kaukana palavista materiaaleista.
- Vahingossa tapahtuvien palovammojen välttämiseksi käytä tulipesää käsitellessäsi lämmönkestäviä käsiineitä sekä pitkävartisia työkaluja, kahvoja ja nuppeja.
- **ÄLÄ KOSKAAN** käytä bensiiniä, bensiinityyppistä lyhtypolttoainetta, kerosiinia, hiilensyöttynestettä tai vastaavia nesteitä tulen sytyttämiseen tai "elvyttämiseen" tässä laitteessa. Pidä kaikki tällaiset nesteet kaukana laitteesta sen ollessa käytössä.

- Älä koskaan yritä koskettaa tai siirtää pöytätulisiijaa käytön aikana tai ennen kuin se on täysin jäähtynyt.
- Tarkista pöytätulisiija varastoinnin jälkeen kulumisen, kulumisen tai vaurioiden varalta.
- Varmista, että pöytätulisiija on täysin jäähtynyt, ennen kuin peität sen.
- Älä käytä tätä pöytätulisiijaa huumeiden tai alkoholin vaikutuksen alaisena tai väsyneenä.
- Älä käytä tätä pöytämallista tulisiijaa, ellei se ole täysin koottu ja kaikki osat ole kunnolla kiinnitettyjä ja kiristettyjä.
- Älä koskaan käytä tulisiijaa matalalla roikkuvien puiden oksien, trellisien tai minkäänlaisten ulokkeiden, kuten katettujen kuistien, alla.
- Käytä tulisiijaa aina kaikkien sovellettavien paikallisten, osavaltion ja kansallisten määräysten mukaisesti. Ota yhteyttä paikalliseen palolaitokseen saadaksesi lisäohjeita ja yksityiskohtia.
- Noudata pöytätulisiijaa käyttäessäsi samoja varotoimia kuin minkä tahansa avotulen yhteydessä.
- Älä käytä tulisiijaa, ennen kuin olet lukenut käyttöohjeet ja käyttäjävaroitukset.
- Pöytätulisiija on suunniteltu käytettäväksi pienpuun tai puupellettien kanssa, eikä se välttämättä toimi kunnolla muiden polttoaineiden kanssa.
- Älä säilytä tai käytä bensiiniä tai muita syttyviä höyryjä tai nesteitä tulisiijan läheisyydessä.
- Älä säilytä nestekaasupulloja alle 9 metrin päässä pöytämallisesta tulisiijasta, kun se on käytössä.
- Älä käytä tulisiijoja autojen, kuorma-autojen, pakettiautojen tai matkailuajoneuvojen lähellä.
- Pidä pöytämallisen tulisiijan ympäristö vapaana palavista materiaaleista, bensiinistä tai muista syttyvistä nesteistä. Älä käytä pöytämallista tulisiijaa räjähdysvaarallisessa ympäristössä.
- Älä käytä syttyviä tai väljiä vaatteita pöytämallista tulisiijaa käytettäessä.
- Älä poista hiiliä tai tuhkaa tai puhdista tulipesää, ennen kuin hiilet ja tuhka ovat täysin sammuneet ja laite on täysin jäähtynyt.
- Älä nojaa tai kurota pöytämallisen tulipesän yli sytyttäessä tai käytön aikana.
- Vältä hengittämästä tulesta nousevaa savua ja vältä savun joutumista silmiin.
- Älä sammuta tulta vedellä, sillä se voi vahingoittaa tulipesää ja aiheuttaa loukkaantumisia käyttäjälle.
- Vakavia vammoja, kuolemantapauksia ja/tai omaisuusvahinkoja voi aiheutua, jos edellä mainittuja ohjeita ei noudateta tarkasti.
- Älä koskaan käytä bensiiniä, alkoholia tai haihtuvia nesteitä tulen sytyttämiseen tai uudelleensytyttämiseen.
- Tuotteen käyttöön pidentämiseksi pidä tuli kohtuullisessa koossa, älä ylikuormita.
- Pöytämallinen ulkotulipesä on tarkoitettu vain aikuisten käyttöön.
- Varmista ennen jokaista käyttökertaa, että ulkotulipesä on hyvässä kunnossa.
- Älä jätä tulipesää vartioimatta missään vaiheessa käytön aikana.
- Älä käytä tuulisissa olosuhteissa.
- Älä täytä puuta tulipesän yläosassa olevien tuuletusaukkojen yläpuolelle.
- Ole varovainen tulta hoitaessasi, sillä pinnat kuumenevat käytön aikana erittäin kuumiksi.
- Ole varovainen tulen sammuttamisen jälkeen. Pinnat pysyvät kuumina jonkin aikaa.
- Ulkotulipesän on oltava täysin jäähtynyt ja kaikki hiillos on sammutettava ennen kuin peitettä voidaan käyttää.
- **HIILIMONOKSIDIVAROITUS!** Puun tai hiilen polttaminen tuottaa hiilimonoksidia, joka on hajutonta ja voi aiheuttaa kuoleman, jos sitä poltetaan suljetuissa tiloissa. Älä koskaan polta puupölkkyjä, puupellettejä tai hiiltä sisätiloissa.

VIGTIGT: ALLE ANVISNINGER OG SIKKERHEDSFORANSTALTNINGER I DETTE AFSNIT SKAL FØLGES FOR AT UNDGÅ SKADER OG/ELLER PERSONSKADE.

UDVIS FORSIGTIGHED OG BRUG SUND FORNUFT, NÅR DU BRUGER DIN UDENDØRS ILDSTED. MANGLENDE OVERHOLDELSE AF SIKKERHEDSADVARSELERNE OG RETNINGSLINJERNE I MANUALEN KAN RESULTERE I PERSONSKADE ELLER MATERIEL SKADE. GEM DENNE MANUAL TIL FREMTIDIG BRUG.

VIGTIGE SIKKERHEDSOPLYSNINGER

ADVARSEL:

- Kun til udendørs brug.
- **Forsigtig:** En brændende ildsted kan være uforudsigelig i vinden. Vær yderst forsigtig i blæsende vejr.
- Må kun bruges på plane overflader.
- Cleanburn bordildstedet er kun til udendørs brug. Det er designet som et bordildsted, så det er en fantastisk tilføjelse til dine udendørsborde. Den integrerede askebægerbase har 3 hævede ben, der skaber plads til afkølede luftstrøm under basen, og den skal stå på en flad, stabil overflade, når den er i brug. Ildstedet bliver ekstremt varmt, og der vil derfor samle sig varm luft nedenunder. Sørg derfor for, at der ikke er varmfølsomme materialer under og lige uden for bunden. Hold altid området omkring ildstedets bund frit og fri for mobiltelefoner, kopper, glas og lignende. Brandsikre overflader er bedst. **B BEMÆRK: Lad ikke Cleanburn-bordildstedet stå uden opsyn, når det er i brug. B B især ikke i nærheden af brændbare genstande og heller ikke, når det er ved at køle af.**
- Hold den udendørs bordildsted mindst 3 fod væk fra gæster ved bordet og eventuelle brændbare genstande på bordet.
- Hold det udendørs ildsted mindst 10 fod væk fra bygninger, konstruktioner, eventuelle brændbare genstande såsom parasoller, markiser og køretøjer.
- Lad ikke børn røre ved eller vælte produktet.
- Lad aldrig bordfyrestedet stå uden opsyn, især når der er børn og/eller kæledyr i nærheden.
- Når træ brændes langsomt, producerer det tjære og andre organiske dampe, der kombineres med udledt fugt og danner kreosot. Kreosotdampene kondenserer på relativt køligere overflader som udstødningsventilerne. Som følge heraf ophobes der kreosotrestre på disse overflader. Når det antændes, skaber dette kreosot en ekstremt varm brand. For at forhindre dette skal du foretage en grundig rengøring af ildstedets indre komponenter mindst to gange om året.
- Hold bordildstedet rent. Når der har samlet sig aske eller kreosot, skal det rengøres for at mindske brandrisikoen.
- Overfladerne på bordildstedet bliver meget varme ved almindelig brug og kan udgøre en risiko for forbrændinger. Lad det ikke stå uden opsyn, når der er børn til stede, og hold det væk fra brændbare materialer.
- For at undgå utilsigtede forbrændinger skal du bære varmebestandige handsker og bruge redskaber, håndtag og knapper med lange skafter, når du betjener ildstedet.
- **BRUG ALDRIG** benzin, lanternebrændstof af benzintypen, petroleum, tændvæske til trækul eller lignende væsker til at tænde eller »opfriske« ilden i dette apparat. Hold alle sådanne væsker langt væk fra apparatet, når det er i brug.
- Forsøg aldrig at røre ved eller flytte bordfyrestedet under brug eller før det er kølet helt af.

- Efter en periode med opbevaring skal du inspicere bordfyrstedet for slid, slitage eller skader.
- Før du dækker dit bordfyrsted til, skal du sikre dig, at det er kølet helt af.
- Betjen ikke dette bordfyrsted, mens du er påvirket af stoffer, alkohol eller er træt.
- Brug ikke denne bordfyr, medmindre den er fuldstændigt samlet, og alle dele er fastgjort og strammet korrekt.
- Brug aldrig bordfyren under lavt hængende grene, espalier eller udhæng af nogen art, herunder overdækkede verandaer.
- Brug altid bordfyren i overensstemmelse med alle gældende lokale, statslige og nationale regler. Kontakt dit lokale brandvæsen for yderligere vejledning og detaljer.
- Når du bruger bordfyrstedet, skal du udvise de samme forholdsregler, som du ville gøre ved enhver åben ild.
- Brug ikke bordfyrstedet, før du har læst betjeningsvejledningen og brugeradvarselne.
- Bordfyrstedet er designet til brug med mini-brænde eller træpiller og fungerer muligvis ikke korrekt med andre brændstofkilder.
- Opbevar eller brug ikke benzin eller andre brandfarlige dampe eller væsker i nærheden af bordfyrstedet.
- Opbevar ikke LP-gasflasker inden for 9 meter fra bordfyrstedet, mens det er i brug.
- Brug ikke bordfyrstedet i nærheden af biler, lastbiler, varevogne eller fritidskøretøjer.
- Hold området omkring bordfyrstedet frit og fri for brændbare materialer, benzin eller andre brandfarlige væsker. Brug ikke bordfyrstedet i et eksplosivt miljø.
- Bær ikke brandfarligt eller løst tøj, når du betjener bordfyrstedet.
- Fjern ikke kul eller aske, og rengør ikke ildstedet, før kul og aske er helt slukket, og enheden er helt afkølet.
- Læn dig ikke over bordildstedet, og ræk ikke ud over det, når du tænder det, eller mens det er i brug.
- Undgå at indånde røg fra ilden, og undgå at få røg i øjnene.
- Brug ikke vand til at slukke ilden, da det kan forårsage skader på ildstedet samt personskade på brugeren.
- Der kan opstå alvorlig personskade, død og/eller materiel skade, hvis ovenstående instruktioner ikke følges nøje.
- Brug aldrig benzin, alkohol eller flygtige væsker til at tænde eller genantænde ilden.
- For at forlænge produktets levetid skal ilden holdes på et rimeligt niveau; overfyld ikke ildstedet.
- Bordildstedet til udendørs brug er kun beregnet til voksne.
- Sørg for, at den udendørs bordildsted er i god stand før hver brug.
- Lad den ikke stå uden opsyn på noget tidspunkt under brug.
- Brug den ikke i blæsende vejr.
- Læg ikke brænde over ventilationshullerne øverst i ildskålen.
- Vær forsigtig, når du passer ilden, da overfladerne bliver meget varme under brug.
- Vær forsigtig, når ilden er slukket. Overfladerne forbliver varme i nogen tid.
- Den udendørs bordfyr skal være helt afkølet, og alle gløder skal være slukket, før der må lægges et låg på.
- FARE FOR KULILTE! Afbrænding af træ eller trækul producerer kulilte, som er lugtfri og kan være dødelig, hvis den brændes i lukkede rum. Brænd aldrig træstammer, træpiller eller trækul inde i boliger.

VIKTIG: ALLE INSTRUKSJONER OG SIKKERHETSTILTAK I DETTE AVSNITTET MÅ FØLGES FOR Å UNNGÅ SKADER OG/ELLER PERSONSKADER.

UTØV FORSIKTIGHET OG BRUK SUNN FORNUFT NÅR DU BRUKER UTENDØRS ILDSTEDET. MANGLENDE OVERHOLDELSE AV SIKKERHETSADVARSELENE OG RETNINGSLINJENE I BRUKSANVISNINGEN KAN FØRE TIL PERSONSKADE ELLER SKADE PÅ EIENDOM. OPPBEVAR DENNE BRUKSANVISNINGEN FOR FREMTIDIG BRUK.

VIKTIG SIKKERHETSINFORMASJON

ADVARSEL:

- Kun til utendørs bruk.
- **Forsiktig:** En vedfyrt ildsted kan være uforutsigbar i vind. Vær ekstremt forsiktig i vindfulle forhold.
- Bruk kun på jevne underlag.
- Cleanburn-bålplassen for bord er kun til utendørs bruk. Den er designet som en bålplasse for bord, så den er et flott tilskudd til utendørsbordene dine. Den integrerte askebunnen har tre hevede ben som gir plass til luftstrøm for avkjøling under bunnen, og bør stå på et flatt, stabilt underlag når den er i bruk. Ildstedet blir ekstremt varmt, og det vil derfor samle seg varm luft under det. Sørg for at det ikke er varmefølsomme materialer under eller like utenfor sokkelområdet. Hold alltid områdene rundt ildstedets sokkel åpne og fri for mobiltelefoner, kopper, glass og lignende. Brannsikre overflater er best. **MERK: Ikke la Cleanburn-bordildstedet stå uten tilsyn når det er i bruk, spesielt ikke i nærheten av brennbare gjenstander og selv når det er i ferd med å avkjøles.**
- Hold utendørs bordbålplassen minst 3 fot unna gjester ved bordet og eventuelle brennbare gjenstander på bordet.
- Hold utendørs bålplassen minst 10 fot unna bygninger, konstruksjoner, brennbare gjenstander som parasoller, markiser og kjøretøy.
- Ikke la barn berøre eller velte produktet.
- La aldri bordpeisen stå uten tilsyn, spesielt når barn og/eller kjæledyr er i nærheten.
- Når tre brenner sakte, produserer det tjære og andre organiske damper som kombineres med utstøtt fuktighet og danner kreosot. Kreosotdampene kondenserer på relativt kjøligere overflater som avtrekksventilene. Som et resultat akkumuleres kreosotrester på disse overflatene. Når det antennes, gir dette kreosotet en ekstremt varm brann. For å forhindre dette må du rengjøre de indre delene av ildstedet grundig minst to ganger i året.
- Hold bordildstedet rent. Når det har samlet seg aske eller kreosot, bør det rengjøres for å redusere brannfaren.
- Overflatene på bordildstedet blir svært varme ved vanlig bruk og kan utgjøre en fare for brannskader. Ikke la det stå uten tilsyn når barn er til stede, og hold det borte fra brennbare materialer.
- For å unngå utilsiktede brannskader, bruk varmebestandige hansker, verktøy med lange skaft, håndtak og knapper når du bruker ildstedet.
- **BRUK ALDRI** bensin, lanternbensin, parafin, tennvæske til kull eller lignende væsker for å tenne eller «friske opp» ilden i dette apparatet. Hold alle slike væsker godt unna apparatet når det er i bruk.
- Forsøk aldri å berøre eller flytte bordpeisen mens den er i bruk eller før den er helt avkjølt.

- Etter en periode med oppbevaring må du inspisere bordpeisen for slitasje, slitasje eller skader.
- Før du dekker til bordpeisen, må du forsikre deg om at den er helt avkjølt.
- Ikke bruk denne bordpeisen mens du er påvirket av narkotika, alkohol eller når du er trøtt.
- Ikke bruk denne bordpeisen med mindre den er fullstendig montert, og alle deler er sikkert festet og strammet.
- Bruk den aldri under lavt hengende grener, espalier eller overheng av noe slag, inkludert overbygde verandaer.
- Bruk alltid bordpeisen i samsvar med alle gjeldende lokale, statlige og nasjonale forskrifter. Kontakt din lokale brannvesen for ytterligere veiledning og detaljer.
- Når du bruker bordpeisen, må du ta de samme forholdsreglene som ved åpen ild.
- Ikke bruk bordpeisen før du har lest bruksanvisningen og brukeradvarslene.
- Bordpeisen er designet for bruk med mini-ved eller trepellets og fungerer kanskje ikke riktig med andre brenseltyper.
- Ikke oppbevar eller bruk bensin eller andre brennbare gasser eller væsker i nærheten av bordpeisen.
- Ikke oppbevar LP-gassflasker innenfor 9 meter fra bordpeisen mens den er i bruk.
- Ikke bruk bordpeiser i nærheten av biler, lastebiler, varebiler eller fritidskjøretøy.
- Hold området rundt bordpeisen ryddig og fritt for brennbare materialer, bensin eller andre brannfarlige væsker. Ikke bruk bordpeisen i et eksplosivt miljø.
- Ikke bruk brannfarlig eller løstsittende klær når du bruker bordpeisen.
- Ikke fjern kull eller aske, og ikke rengjør ildstedet før kullet og asken er helt slukket og enheten er helt avkjølt.
- Ikke len deg over eller strekk deg over bordildstedet når du tenner det eller når det er i bruk.
- Unngå å puste inn røyk fra ilden, og unngå å få røyk i øynene.
- Ikke bruk vann til å slukke ilden, da dette kan forårsake skade på ildstedet samt personskade på brukeren.
- Alvorlig personskade, død og/eller alvorlig skade kan oppstå hvis instruksjonene ovenfor ikke følges nøyaktig.
- Bruk aldri bensin, alkohol eller flyktige væsker for å tenne eller gjenoppta bålet.
- For lengre levetid på produktet, hold bålet på en rimelig størrelse, ikke overfull.
- Bordpeisen for utendørs bruk er kun beregnet for voksne.
- Før hver bruk må du forsikre deg om at utendørs ildstedet er i god stand.
- Ikke la det stå uten tilsyn under bruk.
- Ikke bruk det i vindfulle forhold.
- Ikke legg ved over ventilasjonshullene på toppen av ildstedet.
- Vær forsiktig når du passer på ilden, da overflatene blir svært varme under bruk.
- Vær forsiktig etter at bålet er slukket. Overflatene vil forbli varme en stund.
- Utendørs bordbålskålen må være helt avkjølt og all glør må være slukket før et deksel kan brukes.
- **FAREN FOR KARBONMONOKSID!** Forbrenning av tre eller kull produserer karbonmonoksid, som er luktfritt og kan forårsake død hvis det brennes i lukkede rom. Brenn aldri vedkubber, trepellets eller kull inne i boliger.

OSTRZEŻENIA I WSKAZÓWKI DOTYCZĄCE UŻYTKOWANIA

WAŻNE: NALEŻY PRZESTRZEGAĆ WSZYSTKICH INSTRUKCJI I ŚRODKÓW BEZPIECZEŃSTWA OKREŚLONYCH W NINIEJSZYM ROZDZIALE, ABY ZAPOBIEC USZKODZENIOM I/LUB OBRAŻENIOM.

KORZYSTAJĄC Z OGNIOWISKA NA ŚWIEŻYM POWIETRZU, NALEŻY ZACHOWAĆ OSTROŻNOŚĆ I KIEROWAĆ SIĘ ZDROWYM ROZSĄDKIEM. NIEPRZESTRZEGANIE OSTRZEŻEŃ BEZPIECZEŃSTWA I WYTYCZNYCH ZAWARTYCH W INSTRUKCJI MOŻE SPOWODOWAĆ OBRAŻENIA CIAŁA LUB USZKODZENIE MIENIA. ZACHOWAJ TĘ INSTRUKCJĘ DO PRZYSZŁEGO UŻYTKU.

WAŻNE INFORMACJE DOTYCZĄCE BEZPIECZEŃSTWA

▲ OSTRZEŻENIE:

- Wyłącznie do użytku na zewnątrz.
- **Uwaga:** Ognisko opalane drewnem może zachowywać się nieprzewidywalnie pod wpływem wiatru. Zachowaj szczególną ostrożność w warunkach wietrznych.
- Używaj wyłącznie na równych powierzchniach.
- Kominek stołowy Cleanburn jest przeznaczony wyłącznie do użytku na zewnątrz. Został zaprojektowany jako kominek stołowy, więc stanowi doskonały dodatek do Twoich stołów ogrodowych. Zintegrowana podstawa z popielniczką posiada 3 podwyższone nóżki, które zapewniają przepływ powietrza pod podstawą, a podczas użytkowania powinna znajdować się na płaskiej, stabilnej powierzchni. Palenisko nagrzewa się do bardzo wysokiej temperatury, przez co pod spodem gromadzi się gorące powietrze. Należy upewnić się, że pod podstawą i tuż obok niej nie ma żadnych materiałów wrażliwych na ciepło. Obszar wokół podstawy paleniska należy zawsze utrzymywać w stanie wolnym i wolnym od telefonów komórkowych, kubków, szkła i tym podobnych przedmiotów. Najlepsze są powierzchnie ognioodporne. **UWAGA: Nie należy pozostawiać paleniska stołowego Cleanburn bez nadzoru podczas użytkowania, szczególnie w pobliżu przedmiotów łatwopalnych, a nawet gdy się ochładza.**
- Trzymaj palenisko stołowe na zewnątrz w odległości co najmniej 3 stóp od gości przy stole oraz wszelkich łatwopalnych przedmiotów na stole.
- Trzymaj palenisko na zewnątrz w odległości co najmniej 10 stóp od budynków, konstrukcji, wszelkich łatwopalnych przedmiotów, takich jak parasole ogrodowe, markizy tarasowe/tarasowe oraz pojazdy.
- Nie pozwalaj dzieciom dotykać ani przewracać produktu.
- Nigdy nie pozostawiaj paleniska stołowego bez nadzoru, zwłaszcza gdy w pobliżu znajdują się dzieci i/lub zwierzęta domowe.
- Podczas powolnego spalania drewna powstaje smoła i inne opary organiczne, które w połączeniu z wydzielającą się wilgocią tworzą kreozot. Opary kreozotu skraplają się na stosunkowo chłodniejszych powierzchniach, takich jak otwory wentylacyjne. W rezultacie na tych powierzchniach gromadzą się pozostałości kreozotu. Po zapaleniu kreozot ten powoduje powstanie niezwykle gorącego ognia. Aby temu zapobiec, należy co najmniej dwa razy w roku dokładnie wyczyścić wewnętrzne elementy paleniska.
- Utrzymuj palenisko stołowe w czystości. Gdy zgromadzi się popiół lub kreozot, należy je usunąć, aby zmniejszyć ryzyko pożaru.
- Podczas regularnego użytkowania powierzchnie paleniska stołowego bardzo się nagrzewają i mogą stwarzać ryzyko poparzenia. Nie pozostawiaj paleniska bez nadzoru w obecności dzieci i trzymaj je z dala od materiałów łatwopalnych.
- Aby uniknąć przypadkowych oparzeń, podczas obsługi paleniska należy nosić rękawice odporne na wysoką temperaturę oraz używać narzędzi z długimi uchwytyami, ręczek i pokręteł.
- **NIGDY** nie używaj benzyny, paliwa do lamp benzynowych, nafty, płynu do rozpalania węgla drzewnego ani podobnych płynów do rozpalania lub „podtrzymywania” ognia w tym urządzeniu. Trzymaj wszystkie takie płyny z dala od urządzenia podczas użytkowania.
- Nigdy nie próbuj dotykać ani przenosić paleniska stołowego podczas użytkowania lub zanim całkowicie ostygnie.

- Po okresie przechowywania sprawdź palenisko stołowe pod kątem otarć, zużycia lub uszkodzeń.
- Przed przykryciem paleniska stołowego upewnij się, że całkowicie ostygło.
- Nie używaj tego paleniska stołowego pod wpływem narkotyków, alkoholu lub gdy jesteś zmęczony.
- Nie używaj tego paleniska stołowego, jeśli nie jest całkowicie zamontowane, a wszystkie części nie są bezpiecznie zamocowane i dokręcone.
- Nigdy nie używaj go pod nisko wiszącymi gałęziami drzew, pergolami ani żadnymi rodzajami nawisów, w tym zadaszonymi werandami.
- Zawsze używaj paleniska zgodnie ze wszystkimi obowiązującymi przepisami lokalnymi, stanowymi i krajowymi. Skontaktuj się z lokalną strażą pożarną, aby uzyskać dalsze wskazówki i szczegóły.
- Podczas korzystania z paleniska stołowego należy zachować takie same środki ostrożności, jak w przypadku każdego otwartego ognia.
- Nie należy używać paleniska przed zapoznaniem się z instrukcją obsługi i ostrzeżeniami dla użytkownika.
- Palenisko stołowe jest przeznaczone do stosowania z mini-drewnem opałowym lub peletami drzewnymi i może nie działać prawidłowo z innymi rodzajami paliwa.
- Nie należy przechowywać ani używać benzyny ani żadnych innych łatwopalnych oparów lub cieczy w pobliżu paleniska.
- Nie przechowuj butli z gazem LP w odległości mniejszej niż 30 stóp od paleniska stołowego podczas jego użytkowania.
- Nie używaj palenisk w pobliżu samochodów osobowych, ciężarówek, furgonetek ani pojazdów rekreacyjnych.
- Utrzymuj obszar wokół paleniska stołowego w czystości i wolny od wszelkich materiałów palnych, benzyny lub innych łatwopalnych cieczy. Nie używaj paleniska stołowego w środowisku wybuchowym.
- Nie noś łatwopalnej lub luźnej odzieży podczas obsługi paleniska stołowego.
- Nie należy usuwać węgla ani popiołu ani czyścić paleniska, dopóki węgiel i popiół nie wygasną całkowicie, a urządzenie nie ostygnie.
- Nie należy pochylać się ani sięgać nad palenisko stołowe podczas rozpalania lub użytkowania.
- Należy unikać wdychania dymu z ognia oraz kontaktu dymu z oczami.
- Nie należy używać wody do gaszenia ognia, ponieważ może to spowodować uszkodzenie paleniska, a także obrażenia użytkownika.
- Nieprzestrzeganie powyższych instrukcji może spowodować poważne obrażenia, śmierć i/lub znaczne szkody.
- Nigdy nie używaj benzyny, alkoholu ani łatwopalnych płynów do rozpalania lub ponownego rozpalania ognia.
- Aby przedłużyć żywotność produktu, ograniczaj rozmiar ognia do rozsądnych rozmiarów, nie przetadawuj paleniska.
- Stołowe palenisko ogrodowe jest przeznaczone wyłącznie dla osób dorosłych.
- Przed każdym użyciem upewnij się, że palenisko ogrodowe na blat jest w dobrym stanie technicznym.
- Nie pozostawiaj paleniska bez nadzoru w trakcie użytkowania.
- Nie używaj w warunkach wietrznych.
- Nie układaj drewna powyżej otworów wentylacyjnych w górnej części paleniska.
- Zachowaj ostrożność podczas obsługi ognia, ponieważ powierzchnie będą bardzo gorące podczas użytkowania.
- Zachowaj ostrożność po ugaszeniu ognia. Powierzchnie pozostaną gorące przez pewien czas.
- Zanim nałożysz pokrywę, musisz poczekać, aż palenisko całkowicie ostygnie, a wszystkie żarzące się węgle zgasną.
- **NIEBEZPIECZENSTWO ZWIĄZANE Z TLENKIEM WĘGLA!** Spalanie drewna lub węgla drzewnego wytwarza tlenek węgla, który jest bezwonny i może spowodować śmierć, jeśli zostanie wypuszczony w zamkniętych pomieszczeniach. Nigdy nie pal drewna, peletów ani węgla drzewnego w domach.

Cuisinart



CUISINART
ZI du Val de Calvigny
59141 Iwuy - France

www.cuisinart.eu

**Garantie Internationale / International Guarantee/ Internationale Garantie / Internationaal
garantiebewijs / Garanzia Internazionale / Garantía Internacional / Garantia Internacional / Gwarancja
międzynarodowa**

ENGLISH: CUISINART guarantees easier contact with its customer services in every country. For details of the customer services in your area, call:

FRANÇAIS: CUISINART vous garantit une mise en relation facilitée avec ses services consommateurs de tous les pays. Pour connaître les coordonnées de votre service consommateur, composez le :

ITALIANO: CUISINART garantisce in ogni paese un facile contatto con i propri servizi di assistenza ai consumatori. Per conoscere i dettagli del vostro servizio consumatori, telefonate al numero:

ESPAÑOL: CUISINART le facilita la comunicación con los servicios de atención al cliente de todos los países. Para conocer los datos de su servicio de atención al cliente, marque el:

DEUTSCH: CUISINART gewährleistet Ihnen eine unkomplizierte Kontaktaufnahme mit den Kundendienststellen in allen Ländern. Um die Adresse Ihres Kundendienstes zu erfahren, wählen Sie:

NEDERLANDS: CUISINART garandeert u een eenvoudig contact met de klantenservice in alle landen. Om telefonisch contact met de klantenservice te verkrijgen, raadpleegt u het volgende nummer:

POLSKI: Firma CUISINART zapewnia Państwu łatwy kontakt ze swoim działem obsługi klientów we wszystkich krajach. Aby uzyskać dane kontaktowe działu obsługi Klientów w Państwa kraju, należy wybrać numer:

FINNISH: CUISINART takaa, että sen asiakaspalveluun on helpompi ottaa yhteyttä kaikissa maissa. Pyydä oman alueesi asiakaspalvelua koskevat lisätiedot soittamalla seuraavaan numeroon:

DANISH: CUISINART garanterer nem kontakt med sin kundeservice i hvert land. For nærmere oplysninger om kundeservice i dit område skal du ringe på:

NORWEGIAN: CUISINART forsikrer deg om at det er enkelt å komme i kontakt med kundeservicen vår i alle land. For mer informasjon om tilgangen til kundeservice der du bor, ring:

SWEDISH: CUISINART garanterar enklare kontakt med kundtjänst i varje land. För information om kundtjänst i ditt område, ring:

France **N°VERT** 00 800 2011 2014

Belgique, België,
Belgien **GREEN**
NUMBER 00 800 5000 6000

Nederland **+31 (79) 363 4242**

Deutschland **GREEN**
NUMBER 00 800 5000 6000

Italia **GREEN**
NUMBER 00 800 5000 6000

España **GREEN**
NUMBER 00 800 5000 6000

Portugal **GREEN**
NUMBER 00 800 5000 6000

Polska **GREEN**
NUMBER 00 800 5000 6000

**Facture - Ticket de caisse / Receipt - Sales ticket / Rechnung - Kassenschein / Factuur - Kasticket /
Fattura - scontrino / Factura - Tique de caja / Factura - talão de caixa / Faktura - Paragon**

Acheteur / Purchaser / Käufer / Koper / Acquirente / Comprador / Comprador / Nabywca

- *Merci de conserver cette carte de garantie avec l'original de votre preuve d'achat.*
- *Please keep this warranty card with your original proof of purchase.*
- *Bitte bewahren Sie diese Garantiekarte zusammen mit dem Original Ihres Kaufbelegs auf.*
- *Bewaar deze garantiekaart goed, samen met uw originele aankoopbewijs*
- *Conservare il presente attestato di garanzia con l'originale della prova d'acquisto.*
- *Debe conservar este certificado de garantía junto con el original de su prueba de compra.*
- *Conserve este certificado de garantía com o original do comprovativo de compra.*
- *Proszę zachować tę kartę gwarancyjną z oryginalnym dowodem zakupu.*

Hot Line: 00 800 5000 6000
cuisinart_international@conair.com

ENGLISH: GUARANTEE

Cuisinart offers you a 2-year warranty. We offer a standard exchange of the appliance (identical or equivalent) during this period. To benefit from the warranty, the original proof of purchase (sales ticket or receipt) must be attached to this warranty slip along with your full contact details. The warranty does not cover damage resulting from misuse, falls, dismantling, or repair by unauthorized persons. This guarantee in no way affects your rights under statutory law.

FRANÇAIS : GARANTIE (pays autres que la France)

Cuisinart vous offre 2 ans de garantie contre tout défaut de fabrication. Un échange standard (produit identique ou à défaut produit équivalent) du produit sera effectué pendant cette période. Pour en bénéficier, le présent bon doit comporter l'original de la preuve d'achat (ticket de caisse ou facture) ainsi que vos coordonnées complètes. La garantie exclut les détériorations résultant d'une mauvaise utilisation, d'une chute, de démontage ou de réparation par des personnes non autorisées. Cette garantie contractuelle vient en complément de la garantie légale.

ITALIANO: GARANZIA

Cuisinart vi offre 2 anni di garanzia. Durante tale periodo sarà effettuato uno scambio standard (prodotto identico o, in mancanza, prodotto equivalente). Per beneficiare della garanzia, il presente buono deve essere accompagnato dall'originale della prova di acquisto (scontrino o fattura) e dai vostri dati completi. Dalla garanzia sono esclusi deterioramenti dovuti ad un errato utilizzo, a cadute, a smontaggio o riparazione eseguiti da personale non autorizzato. La presente garanzia non influisce in alcun modo sui vostri diritti in base alle normative vigenti.

ESPAÑOL: GARANTÍA

Cuisinart le ofrece 2 años de garantía. Durante este periodo se llevará a cabo un cambio estándar (producto idéntico o, en su defecto, producto equivalente). Para utilizarla, debe adjuntar a este bono el original de la prueba de compra (tique de caja o factura), así como sus datos completos. La garantía excluye el deterioro derivado de una utilización incorrecta, una caída, el desmontaje o la reparación realizados por personal no autorizado. Lo dispuesto en este contrato de garantía no puede afectar en modo alguno a los derechos que le otorga la legislación de su país.

DEUTSCH: GARANTIE

Cuisinart bietet 2 Jahre Garantie. In diesem Zeitraum erfolgt ein Standardumtausch des Geräts (identisches Produkt oder gegebenenfalls gleichwertiges Produkt). Um auf diese Garantie zurückgreifen zu können, muss dem vorliegenden Garantieschein das Original des Einkaufsbelegs (Kassenzettel oder Rechnung) beigelegt werden. Die Garantie schließt Schäden aufgrund einer unsachgemäßen Verwendung, eines Sturzes, eines Zerlegens oder einer Reparatur durch nicht autorisierte Personen aus. Diese Garantie schränkt auf keinen Fall Ihre gesetzlichen Rechte ein.

NEDERLANDS: GARANTIE

Cuisinart biedt u 2 jaar garantie. Tijdens eventuele reparatie wordt standaard een vervangend product (een zelfde of vergelijkbaar apparaat) beschikbaar gesteld. Om hiervan gebruik te kunnen maken dient u deze volledig ingevulde bon en het originele aankoopbewijs te overleggen. De garantie omvat niet beschadigingen voortvloeiend uit een verkeerd gebruik, een val, demontage of herstelling door onbevoegde personen. Deze garantie heeft op geen enkele manier invloed op uw rechten volgens de statutaire wet.

POLSKI: GWARANCJA

Firma Cuisinart udziela gwarancji 2-letniej dotyczącej wad produkcyjnych. W tym okresie przeprowadzona zostanie standardowa wymiana (na produkt identyczny lub równoważny). Aby z niej skorzystać, niniejszy bon musi zawierać oryginalny dowód zakupu (paragon lub fakturę) oraz Państwa pełne dane identyfikacyjne. Gwarancja nie obejmuje uszkodzeń wynikających z niewłaściwego użytkowania, upadku, demontażu lub przeprowadzenia naprawy przez osoby nieupoważnione. Niniejsza gwarancja umowna stanowi uzupełnienie gwarancji prawnej.

FINNISH: GUARANTEE

Cuisinart tarjoaa sinulle 2 vuoden takuun. Tarjoamme tänä aikana laitteen tavanomaisen vaihto-oikeuden (samaa tai vastaavaan laitteeseen). Takuun hyödyntäminen edellyttää, että tämän takuulipukkeen mukaan on liitettävä alkuperäinen ostotodistus (kuitti) ja täydelliset yhteystietosi. Takuu ei kata vahinkoja, jotka ovat seurausta laitteen väärinkäytöstä, putoamisesta tai purkamisesta tai valtuuttamattomien henkilöiden suorittamasta korjauksesta. Tämä takuu ei vaikuta lakisäteisiin oikeuksiisi.

DANISH: GUARANTEE

Cuisinart tilbyder to års garanti. Vi tilbyder standardudskiftning af apparatet (identisk eller tilsvarende) i denne periode. For at udnytte garantien skal du vedlægge det originale bevis på købet (købsbevis eller kvittering) med denne garantiseddels sammen med dine fulde kontaktoplysninger. Denne garanti dækker ikke skader, som er forårsaget af misbrug, fald, demontering eller reparationer, der er udført af uautoriseret personale. Denne garanti påvirker på ingen måde dine lovbestemte rettigheder.

NORWEGIAN: GUARANTEE

Cuisinart tilbyr deg en 2-års garanti. Vi tilbyr standard bytte av apparatet (identisk eller tilsvarende) i denne perioden. For å dra nytte av denne garantien, må det originale kjøpsbeviset (salgsbillet eller kvittering) legges ved denne garantiseddelen sammen med kontaktoplysningene dine. Garantien dekker ikke skader som skyldes feil bruk, fall, demontering eller reparasjon av uautoriserte personer. Denne garantien påvirker på ingen måte dine lovbestemte rettigheter.

SWEDISH: GUARANTEE

Cuisinart ger dig to års garanti. Under denna tid erbjuder vi standard utbyte av apparaten (identisk eller likvärdig). För att utnyttja garantin måste ursprungligt köpbevis (kvitto) bifogas denna garantitalong tillsammans med dina fullständiga kontaktoppgifter. Garantin täcker inte skada som orsakats av felaktig användning, fall, isärmontering eller reparation utförd av icke auktoriserad person. Denna garanti har ingen inverkan på dina lagstadgade rättigheter.



FR

Cet appareil et
ses accessoires
se recyclent

À DÉPOSER
EN MAGASIN



OU

À DÉPOSER
EN DÉCHÈTERIE



Points de collecte sur www.quefairedemesdechets.fr
Privilégiez la réparation ou le don de votre appareil !

BABYLIS SARL
ZI du Val de Calvigny
59141 Iwuy
France

www.cuisinart.eu

IB-26/249

EAC